

CARLOS ALBERTO BEJARANO CASTILLO

ALCALDE MUNICIPAL

CATALINA ZAMBRANO LENIS

DIRECTORA OBSERVATORIO SOCIAL PARA LA PAZ

SECRETARÍA DE BIENESTAR SOCIAL Y PARTICIPACIÓN

YUMBO INTERVIENE Y AVANZA HACIA LA PAZ

PROGRAMA

PLAN DE OPORTUNIDADES SOCIALES PARA YUMBO

SUBPROGRAMA

OBSERVATORIO SOCIAL PARA LA PAZ

PROYECTO

AGRADECIMIENTOS

PROGRAMA YUMBO MAYOR-ALCALDÍA DE YUMBO
ASOCIACIÓN DE GRUPOS DEL ADULTO MAYOR DE YUMBO-AGAMY
GRUPO DE ADULTO LA CASA DEL ABUELO-SECTOR EL CHOCHO
GRUPO DE ADULTO MAYOR LA NUEVA ESPERANZA-RINCÓN DAPA
GRUPO DE ADULTO MAYOR LOS DINÁMICOS-ALTO DAPA
GRUPO DE ADULTO MAYOR LAS ORQUÍDEAS-LA OLGA
CONSEJO COMUNITARIO DE MULALÓ
CONSEJO COMUNITARIO DE SAN MARCOS
GRUPO DE ADULTO MAYOR SALUD Y VIDA DE SAN MARCOS
GRUPO DE ADULTO MAYOR SIMÓN BOLÍVAR DE MULALÓ
GRUPO DE ADULTO MAYOR SUEÑOS POR MULALÓ
JAC CORREGIMIENTO DE MULALÓ
JAC MULALÓ PARTE BAJA
JAC BARRIO LA ESTANCIA
JAC BARRIO LAS AMÉRICAS
JAC BARRIO PANORAMA
JAC BARRIO PUERTO ISAAC
JAC BARRIO JUAN PABLO II
JAC MIRADOR
JAC BUENOS AIRES
JAC SAN FERNANDO
JAC BARRIO LLERAS
JAC BARRIO LAS VEGAS
JAC BARRIO BELLAVISTA
JAC CORREGIMIENTO LA OLGA
JAC CORREGIMIENTO EL PEDREGAL
JAC CORREGIMIENTO MIRA VALLE NORTE
LÍDERES COMUNITARIOS ARROYOHONDO
LÍDERES COMUNITARIOS BARRIO LAS CRUCES
LÍDERES COMUNITARIOS BARRIO GUADALUPE
LÍDERES COMUNITARIOS BARRIO GUACANDA

CONTENIDO

INTRODUCCIÓN	4
METODOLOGÍA Y MARCO MUESTRAL	5
DEMOGRAFÍA	6
EDUCACIÓN	12
INGRESOS Y GASTOS	14
MERCADO LABORAL	18
SALUD	21
SERVICIOS PÚBLICOS	27
VIVIENDA	30
MOVILIDAD	36
PERCEPCIÓN CIUDADANA	37
POBREZA Y POBREZA EXTREMA	38

INTRODUCCIÓN

Para éste Gobierno “Yumbo, Territorio Oportunidades para la Gente”, los adultos mayores es un grupo poblacional que representa un potencial para el progreso del Municipio; es un compromiso desde el programa de Gobierno “Territorio de Oportunidades”, la planeación y ejecución de acciones que promuevan la corresponsabilidad estatal, comunitaria y familiar para el desarrollo social y económico del adulto mayor.

La garantía de los derechos de seguridad alimentaria, salud, recreación, cultura y aprovechamiento del tiempo libre expresados en el plan de desarrollo se están materializando de una forma integral, ejemplo de ésta oportunidad son los 12 comedores en el sector urbano sumado a las 300 raciones para preparar en el sector rural, que contribuyen al mejoramiento de la calidad de vida de los adultos mayores en condición de pobreza y pobreza extrema y a la reducción de indicadores tan preocupantes como que el 35% de dicha población comen menos de tres veces al día, dato evidenciado por el Observatorio Social para la Paz.

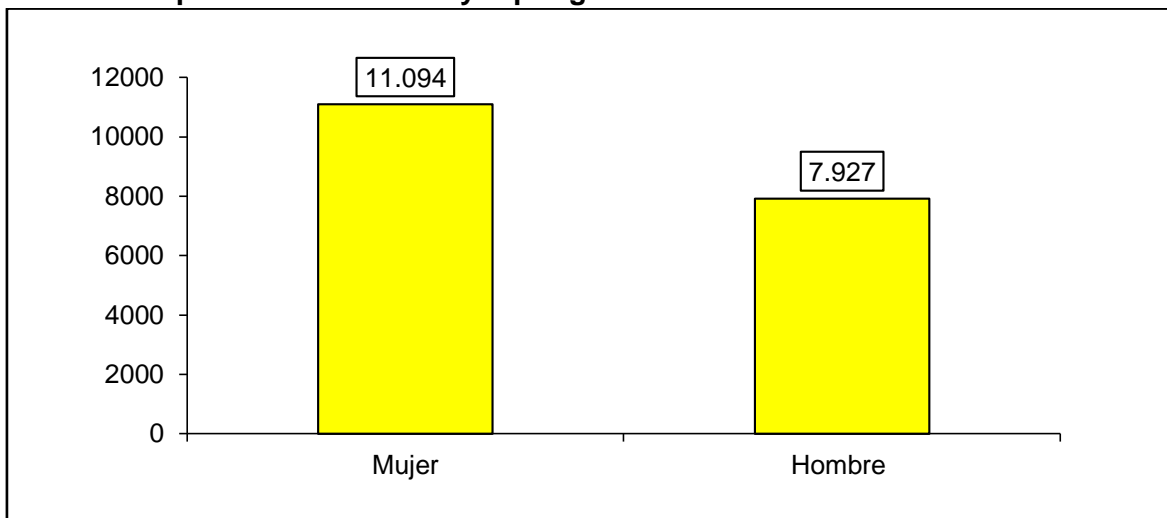
Es así como el Observatorio Social para la Paz se constituye en el principal instrumento del diagnóstico real y objetivo del adulto mayor yumbeño, permitiendo que las acciones de la agenda pública sean orientadas directamente a las necesidades de la población a intervenir.

METODOLOGÍA Y MARCO MUESTRAL

Metodología muestral	
Realizado por	Secretaría de Bienestar Social y Participación
Nombre del estudio	Caracterización Socioeconómica al adulto Mayor del Municipio de Yumbo
Trabajo de Campo	24 de Septiembre a 8 de Octubre
Tipo de investigación	Análisis descriptivo y exploratorio
Tipo de muestreo	Probabilístico trietápico (manzana, hogar, persona)
Técnica de muestreo	Aleatorio simple, las manzanas y las viviendas se escogieron al azar
Técnica de recolección de datos	Entrevista personal
Tamaño muestral	726 hogares; 1.017 adultos mayores
Error de muestreo	5%
Nivel de confianza	95%
Marco muestral	
Comuna 1	Alto San Jorge, Juan Pablo II, La estancia, Las Américas, Mirador, Panorama, Puerto Isaac, San Jorge y Villa Esperanza.
Comuna 2	Belalcazar, Bolívar, Fray Peña y Uribe.
Comuna 3	Buenos Aires, Cruces, Nuevo Horizonte, Pedregal, San Fernando
Comuna 4	Bellavista, Guacanda, Guadalupe, Lleras, La ceiba, Madrigal, Municipal, Trinidad
Zona rural	Arroyohondo, Dapa, Miravalle Norte, Mulaló, Pedregal y San Marcos.

DEMOGRAFÍA

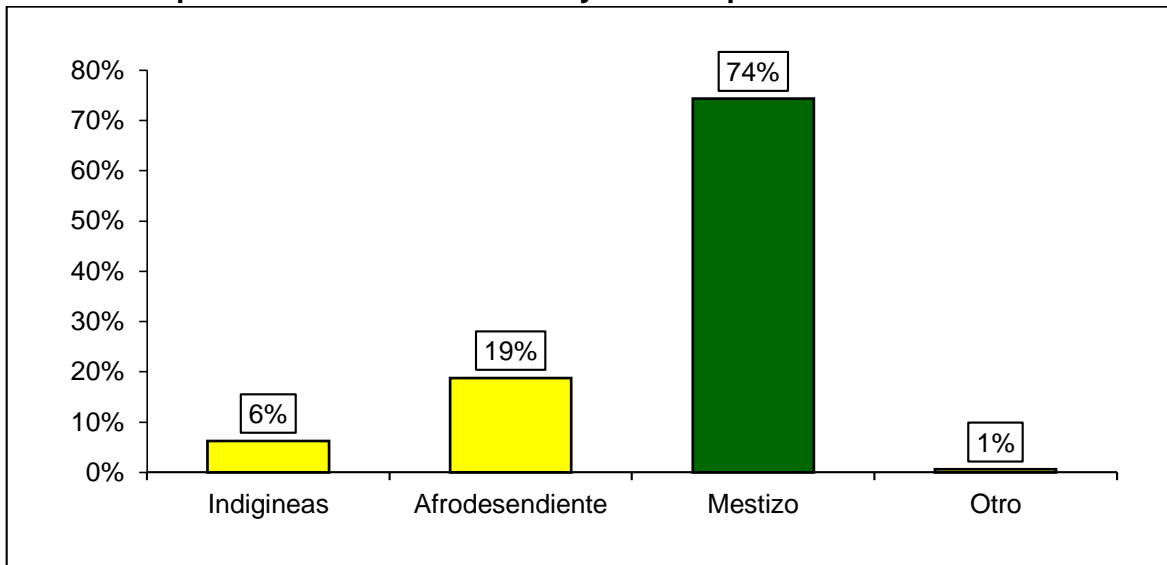
Gráfico 1.1: población adulta mayor por género Yumbo año 2016.



Fuente: Departamento Administrativo Nacional de Estadística-DANE.

En la gráfica 1.1 se observa que la población adulto mayor tiene un total de 19.021 personas que residen en el Municipio de Yumbo. Del total de los adultos mayores el 58% son mujeres (11.094 personas mayores a 54 años) y el 42% (7.927 personas) son hombres mayores a 57 años.

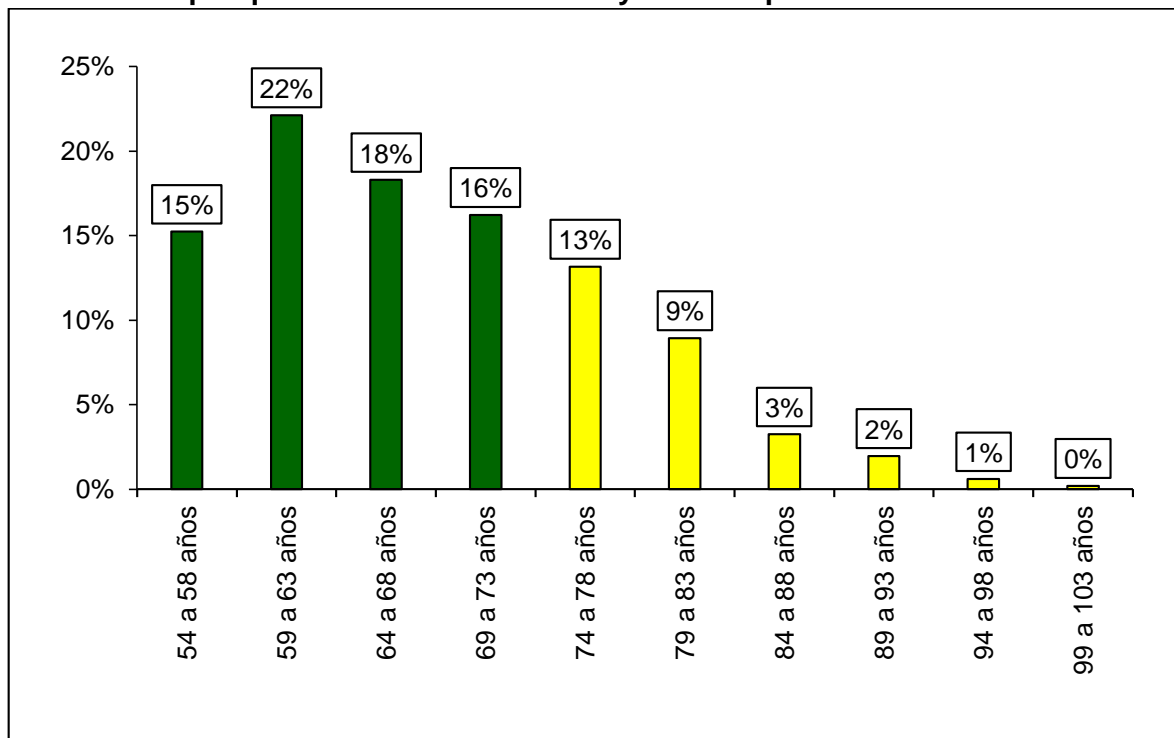
Gráfico 1.2: pertenencia étnica adulto mayor Municipio de Yumbo año 2016.



Fuente: Observatorio Social para la Paz.

En el gráfico 1.2 se muestra la pertenencia étnica de los adultos mayores del Municipio de Yumbo para el año 2016. Se observa que el 6% (1.141 personas) se auto reconocen como indígenas, el 19% (2 de cada 10 adultos mayores) se reconocen como afro descendientes, el 74% son mestizos (14.075 personas) y el 1% respondió pertenecer a otra etnia diferente.

Gráfico 1.3: quinquenios de edad adulto mayor Municipio de Yumbo año 2016.

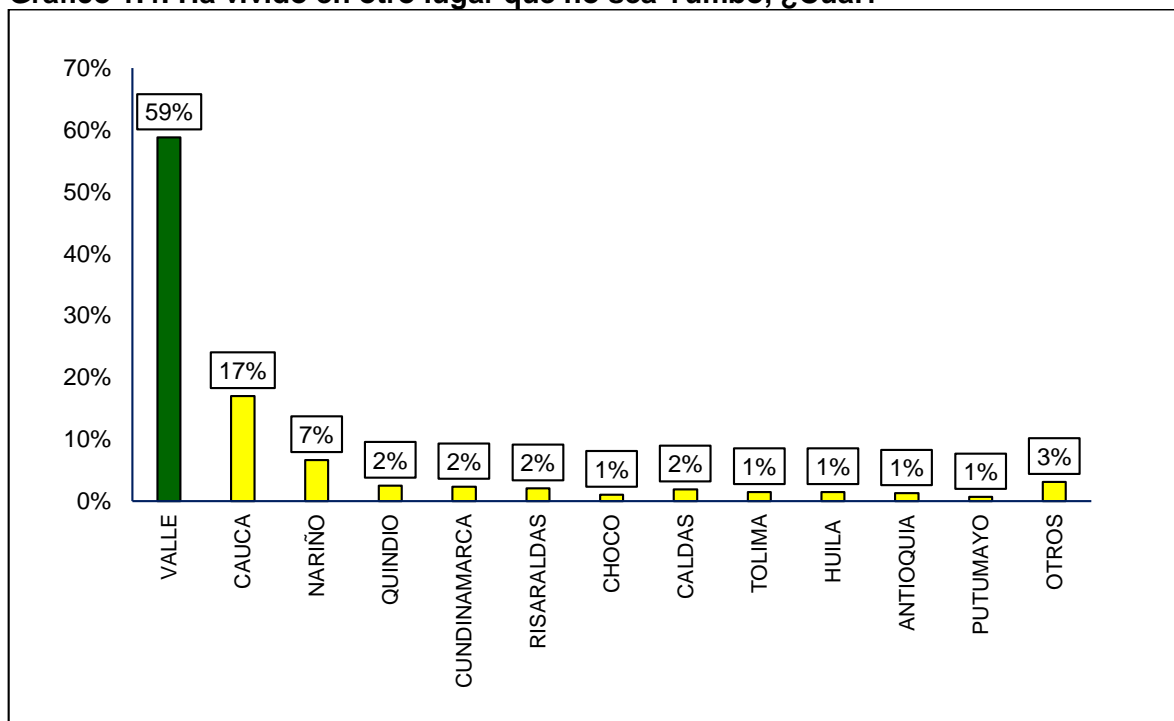


Fuente: Observatorio Social para la Paz.

En la gráfica 1.3 se observan los quinquenios de edad de las personas adultas mayores del Municipio de Yumbo para el año 2016. Se observa que el 71% de la población tienen entre 54 y 73 años de edad (barras de color verde), mientras que el 22% se encuentran entre los 74 y 83 años y el 7% tienen más de 83 años.

Con respecto a la migración que ha tenido el Municipio de Yumbo a lo largo de los años, se les preguntó a los adultos mayores si han vivido en otro Municipio diferente a Yumbo. El 74% (14.075 personas) respondieron que sí, mientras que el 26% (3 de cada 10 adultos mayores) dijeron haber vivido toda su vida en el Municipio de Yumbo.

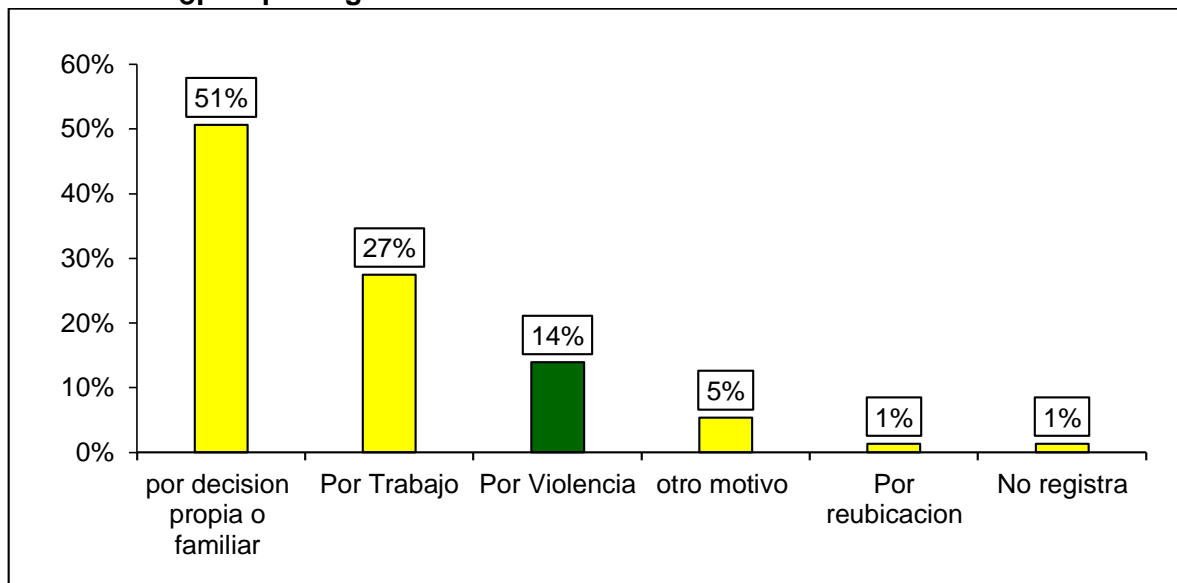
Gráfico 1.4: Ha vivido en otro lugar que no sea Yumbo, ¿Cuál?



Fuente: Observatorio Social para la Paz.

En el gráfico 1.4 se muestra los Departamentos de origen de los adultos mayores que han llegado al Municipio por diferentes motivos. En la gráfica anterior, se evidenció que el 74% de los adultos mayores provenían de otros lugares del país, de ese porcentaje el 59% son oriundos del Valle del Cauca, el 17% llegaron a Yumbo provenientes del Cauca y el 7% del departamento de Nariño. Lo anterior demuestra que el Municipio de Yumbo históricamente ha sido receptor de población migrante del sur occidente colombiano, pues un gran porcentaje de los adultos mayores de Yumbo nacieron y vivieron en Valle del Cauca, Cauca y Nariño.

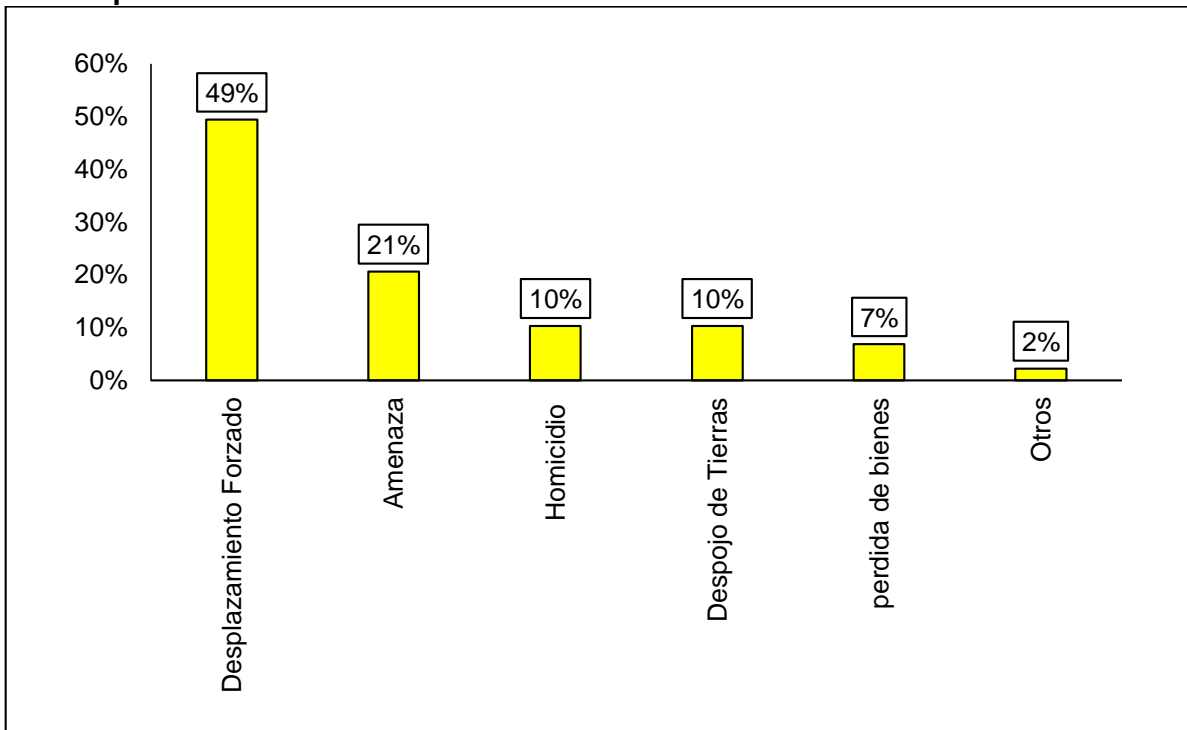
Gráfico 1.5: ¿por qué llegó a Yumbo?



Fuente: Observatorio Social para la Paz.

En el gráfico 1.5 se observan las respuestas de los adultos mayores de por qué llegó a Yumbo. Se muestra que de las personas que dijeron haber vivido en otro Municipio (14.075 adultos mayores) el 51% dice haber venido por decisión propia, el 27% por trabajo o en busca de oportunidades laborales, el 14% (1.970 adultos mayores) por motivos de violencia, un 5% dice haber llegado a Yumbo por otro motivo, 1% por reubicación y un 1% no registraron su respuesta.

Gráfico 1.6: hechos víctimizantes de las personas adultas mayores que llegaron a Yumbo por violencia año 2016.

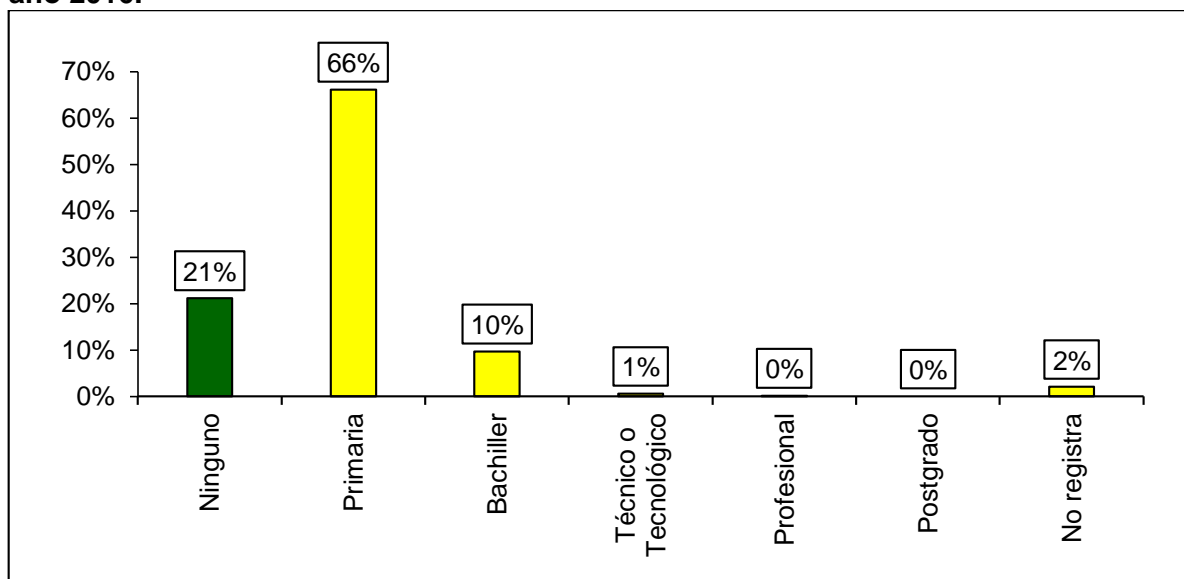


Fuente: Observatorio Social para la Paz.

En la gráfica 1.6 se observan los hechos víctimizantes de las personas adultas mayores que llegaron a Yumbo por motivo de Violencia. Se muestra que de las personas que migraron a Yumbo por violencia la mitad (49%) sufrieron desplazamiento forzado, el 21% emigraron por amenazas, el 10% por homicidio, el 10% por despojo de tierras, el 7% por pérdida de bienes y el 2% por otros motivos.

EDUCACIÓN

Gráfico 2.1: nivel educativo de la población adulto mayor del Municipio de Yumbo año 2016.



Fuente: Observatorio Social para la Paz.

En el gráfico 2.1 se observa el nivel educativo de los adultos mayores del Municipio de Yumbo para el año 2016. El gráfico indica que el 21% de las personas (2 de cada 10 personas) no realizaron ningún tipo de estudios. Por su parte, el 66% de los adultos mayores que residen en Yumbo (zona rural y zona urbana) están cursando, culminaron o no terminaron sus estudios de primaria (se quedaron en tercero, por ejemplo). Los adultos mayores con estudios secundarios (de sexto a once) llegan al 10%. Para terminar, se concluye que **el 76% de la población adulta mayor tienen primaria o secundaria** y la proporción de personas con un nivel educativo superior y competitivo para el mercado de trabajo es del 1% del total de la población.

Cuadro 2.1: Número de personas que no saben leer y escribir.

Personas que NO saben leer y escribir		
Adulto mayor	4.945 (19.021)	26%
analfabetismo		

Fuente: Observatorio Social para la Paz.

En el cuadro 2.1 se observa que **4.945 personas que equivalen al 26% de los adultos mayores del Municipio de Yumbo no saben leer y escribir**, resultado que el DANE ha denominado: *analfabetismo*. Dicho de otra manera, el 26% de los adultos mayores que viven en el Municipio de Yumbo son analfabetas.

Cuadro 2.2: Número de personas que no han terminado sus estudios.

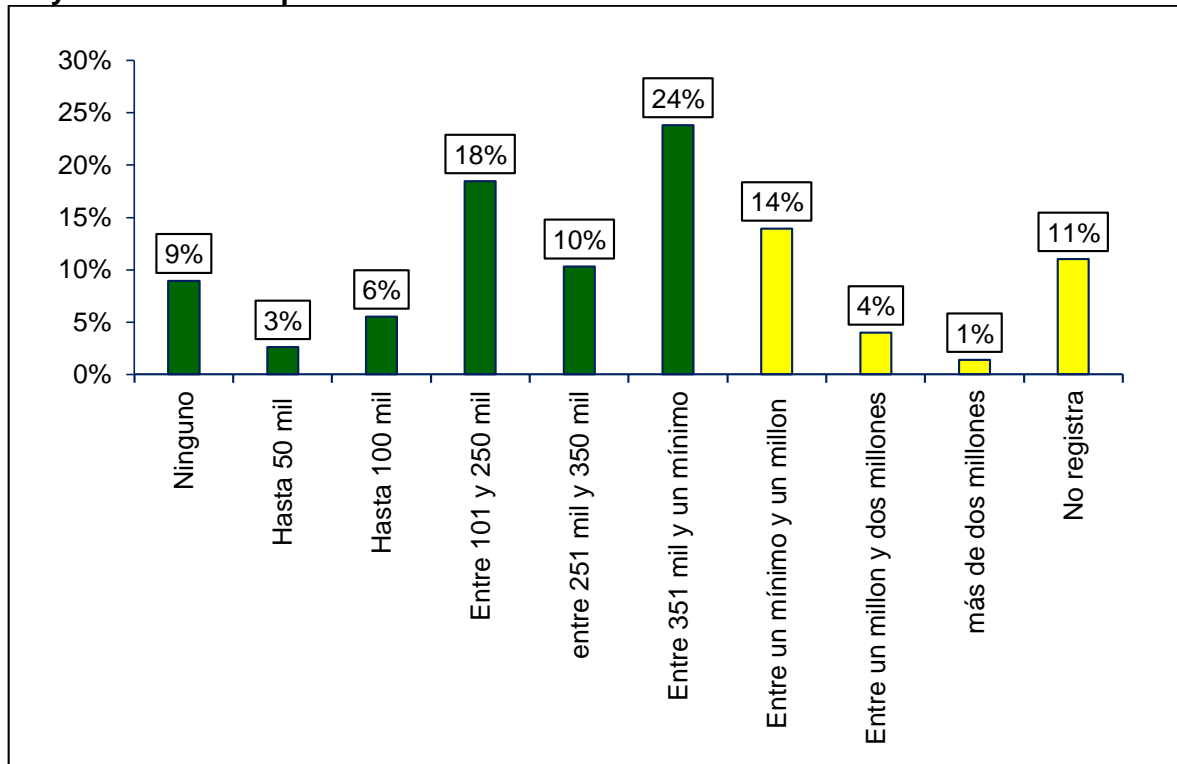
Personas mayores de 15 que tienen menos de 9 años de escolaridad		
Adulto mayor	17.890 (19.021)	94%
Bajo logro educativo		

Fuente: Observatorio Social para la Paz.

Este cuadro es un reflejo del nivel educativo de los adultos mayores del Municipio de Yumbo pues **17.890 personas equivalentes al 94% de la población tienen menos de 9 años de educación** lo que es congruente con el nivel educativo de las personas del gráfico 2.1, resultado que el DANE ha denominado: *bajo logro educativo*. Es decir, que el 94% de los adultos mayores del Municipio de Yumbo tienen bajo logro educativo.

INGRESOS Y GASTOS

Gráfico 3.1: ingresos mensuales en pesos corrientes de las familias de los adultos mayores del Municipio de Yumbo año 2016.

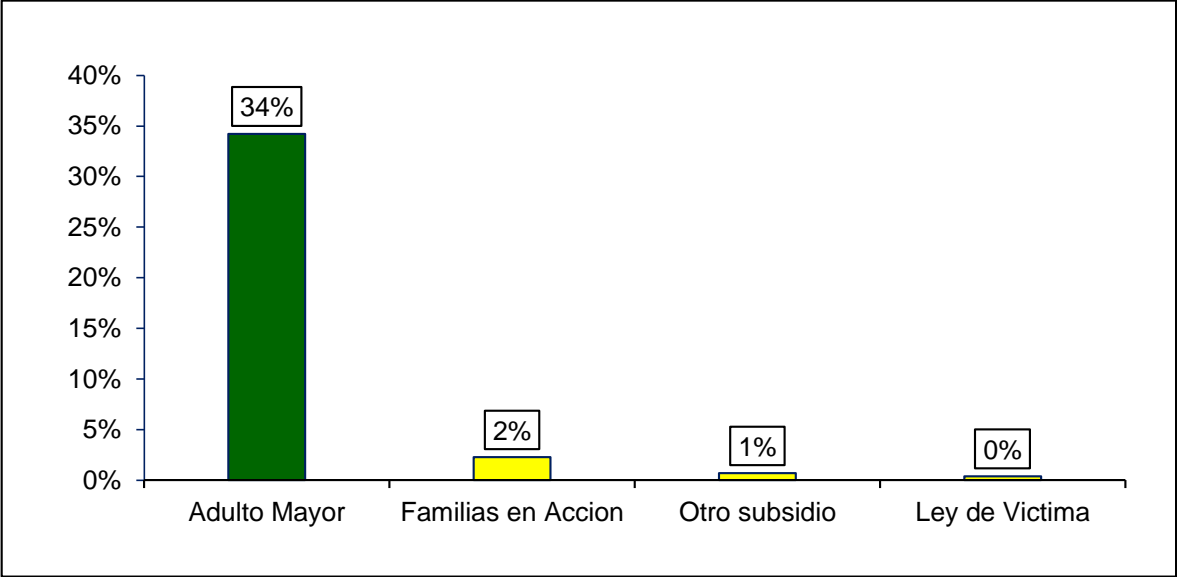


Fuente: Observatorio Social para la Paz.

El gráfico 3.1 muestra que el 19% de los hogares de los adultos mayores devengan más de 1 salario mínimo, lo que implica que **el 70% de los hogares (7 de cada 10) tienen ingresos inferiores a 1 salario mínimo** los cuales se distribuyen de la siguiente manera: el 9% no tienen ningún tipo de ingreso (1 de cada 10 hogares), el 3% tienen ingresos mensuales de hasta 50 mil pesos, el 6% tienen ingresos entre 50 mil y 100 mil pesos, el 18% tienen ingresos entre 100 mil y 250 mil pesos, el 10% (1 de cada 10 hogares) tienen ingresos entre 251 mil y 350 mil y el 34% (3 de cada 10 hogares) tienen ingresos entre 351 mil y un salario mínimo.

Teniendo en cuenta que el promedio de miembros por hogar es de 3.2 personas la pobreza por ingresos sería, para las familias de los adultos mayores, del 46%. Es decir, que 5 hogares de cada 10 hogares tienen ingresos que los ubicarían como pobres según la medición monetaria del DANE que se encuentra en \$217.043 pesos por persona.

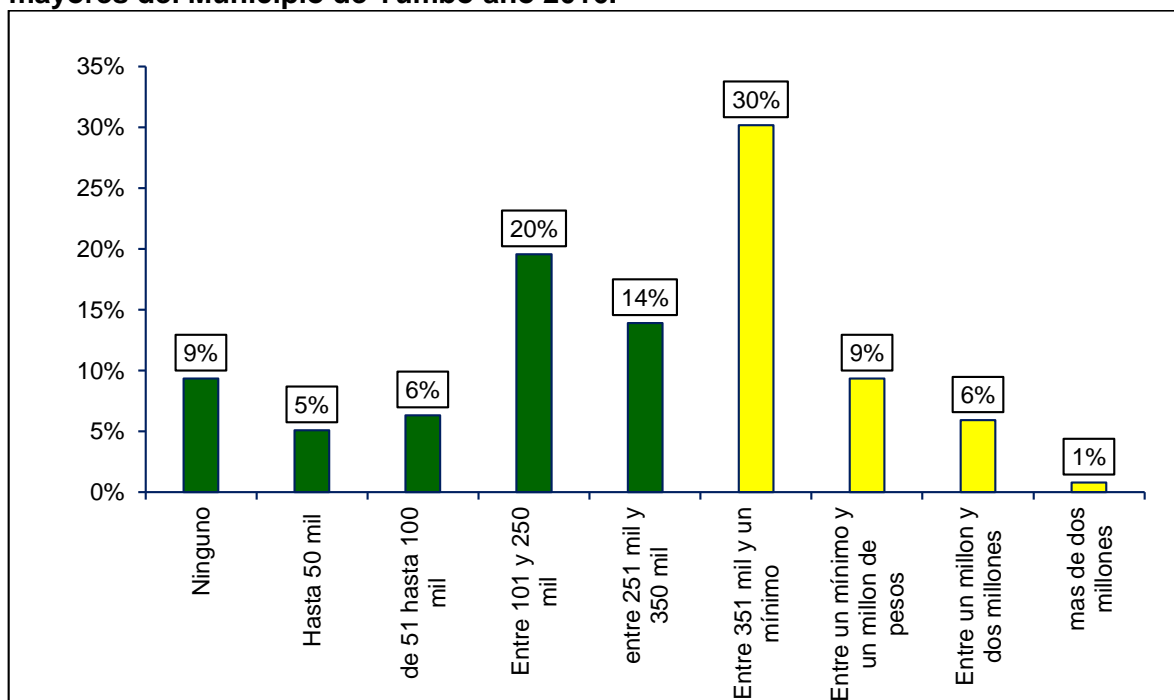
Gráfico 3.2: adultos mayores y familiares que reciben ayudas del gobierno año 2016.



Fuente: Observatorio Social para la Paz.

El 34% de los adultos mayores encuestados reciben el subsidio del adulto mayor-Colombia mayor. Por otra parte, el 2% de las personas que hacen parte del núcleo familiar de los adultos mayores se encuentran en el programa Más Familias en Acción.

Gráfico 3.3: gastos mensuales en pesos corrientes de las familias de los adultos mayores del Municipio de Yumbo año 2016.

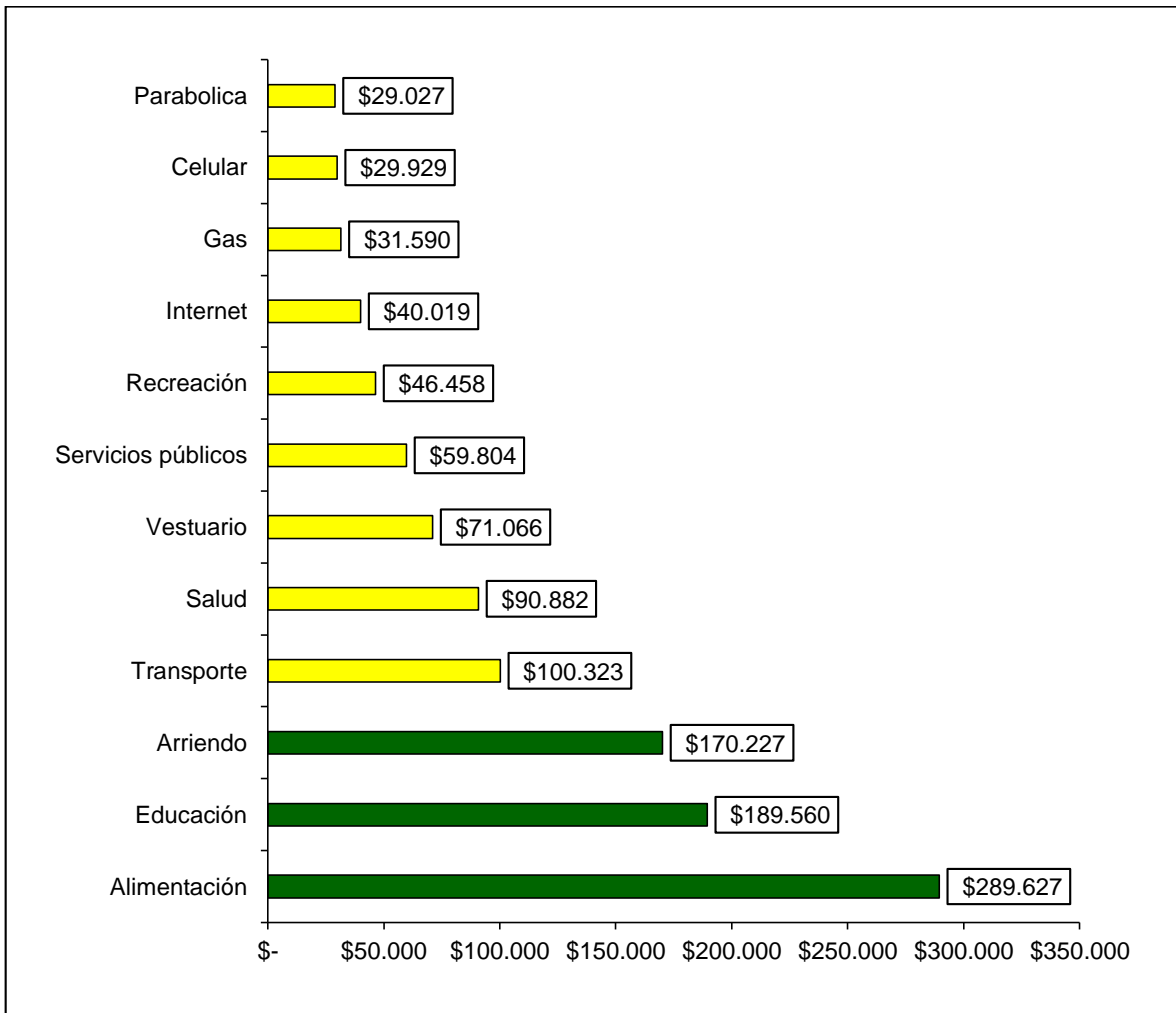


Fuente: Observatorio Social para la Paz.

En el gráfico 3.3 se muestra el gasto promedio de los hogares de los adultos mayores. **Se observa que el 16% de los hogares gastan más de 1 salario mínimo al mes**, mientras que el 30% gasta entre 351 y un salario mínimo, el 14% gasta entre 251 y 350 mil pesos, el 20% entre 101 y 250 mil pesos y el 20% se gasta menos de 100 mil pesos.

Los economistas y estadistas aluden que una buena proxy de los ingresos son los gastos del hogar, pues las familias en sus ingresos tienden a no decir la verdad sobre su situación. Redefiniendo la pobreza monetaria por gastos que según el DANE se encuentra 217.043 pesos por persona, **el porcentaje de familias en condición de pobreza en donde viven los adultos mayores es del 54%.**

Gráfico 3.4: gastos promedio de las familias de los adultos mayores por tipo de fuente año 2016.

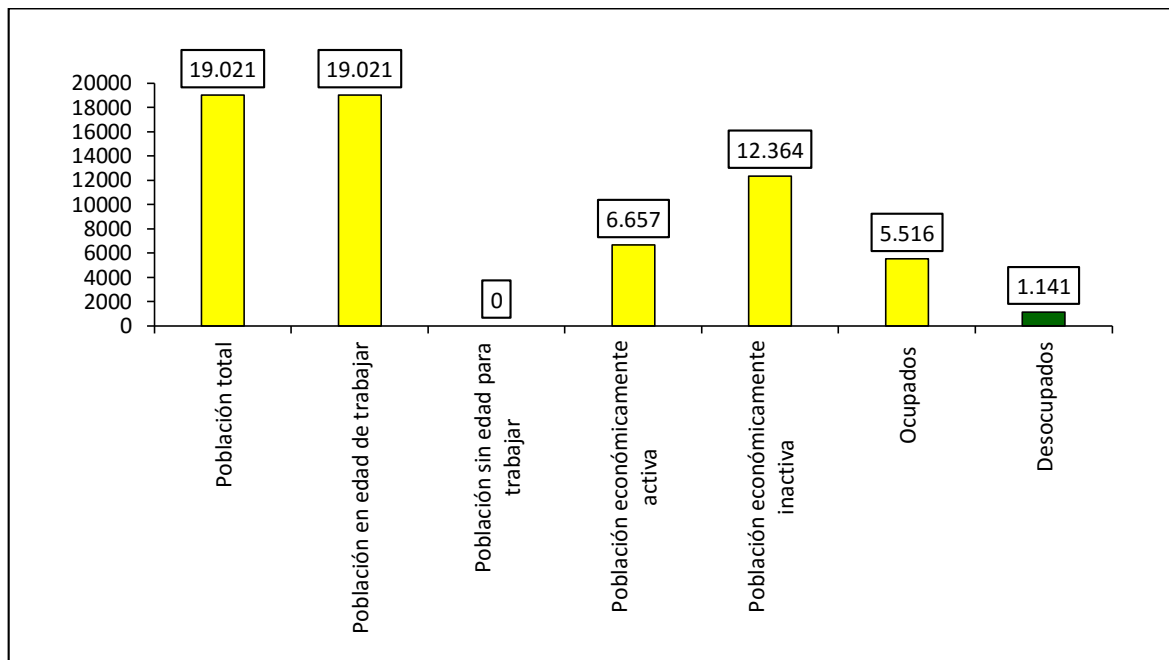


Fuente: Observatorio Social para la Paz.

El gráfico 3.4 muestra el promedio de gasto de los hogares de los adultos mayores por tipo de fuente. Se observa que en promedio los tres gastos más importantes de los hogares son: alimentación, educación y arriendo. En promedio, un hogar que paga arriendo gasta mensualmente \$1 millón ciento cuarenta y ocho mil pesos, mientras que las familias de los adultos mayores que no pagan arriendo gastan, en promedio, \$978 mil pesos.

MERCADO LABORAL

Gráfico 4.1: mercado laboral de los adultos mayores del Municipio de Yumbo año 2016.

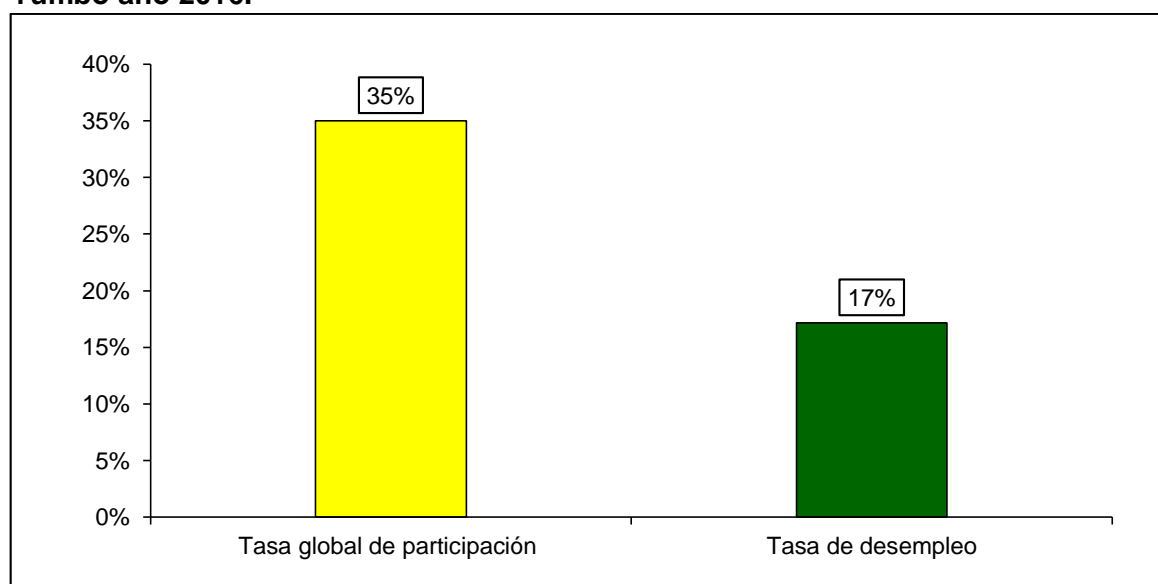


Fuente: Observatorio Social para la Paz.

La grafica 4.1 muestra el mercado laboral de los adultos mayores para el año 2016. Se observa que de las 19.021 personas que habitan en el Municipio, 19.021 (100%) tienen la edad pertinente para trabajar (según el DANE es mayor a 11 años) de los cuales, **6.657 (equivalentes al 35% de la población) son adultos mayores que trabajan o quieren trabajar y corresponde a la *población económicamente activa de acuerdo con el DANE***, de estos 5.516 correspondientes al 29% se encuentran realizando alguna actividad laboral, mientras que el resto (1.141 personas) están desempleadas, los que están trabajando son *ocupados* y los que están desempleados son *desocupados (barra de color verde en el gráfico)*.

Por su parte, la población económicamente inactiva son las personas que están en la edad para trabajar pero que se dedican a otras actividades. Por ejemplo, las amas de casa y los pensionados. La encuesta municipal del adulto mayor encontró que **la población económicamente inactiva es de 12.364 personas lo que equivale al 65% de los adultos mayores del Municipio de Yumbo.**

Gráfico 4.2: TGP y tasa de desempleo de los adultos mayores del Municipio de Yumbo año 2016.



Fuente: Observatorio Social para la Paz.

En el gráfico 4.2 se muestra la tasa global de participación (TGP) y la tasa de desempleo de los adultos mayores del Municipio de Yumbo. Se observa que el 35% de las personas en edad de laborar quieren trabajar (tasa global de participación), mientras que las personas que no tienen trabajo y que buscan empleo (**tasa de desempleo**) llegó al 17%.

Cuadro 4.1: Cantidad de empleos informales de los adultos mayores año 2016.

Comunidad	Empleo informal	% de empleo informal
Adulto mayor	4.799 (5.516)	87%

Fuente: Observatorio Social para la Paz.

Se observa que **el 87% de las personas que trabajan tienen un empleo informal**, y sus trabajos son en su gran mayoría al destajo o al día.

Cuadro 4.2: niños entre 6 y 17 años que viven en los hogares de los adultos mayores y que se encuentran trabajando año 2016.

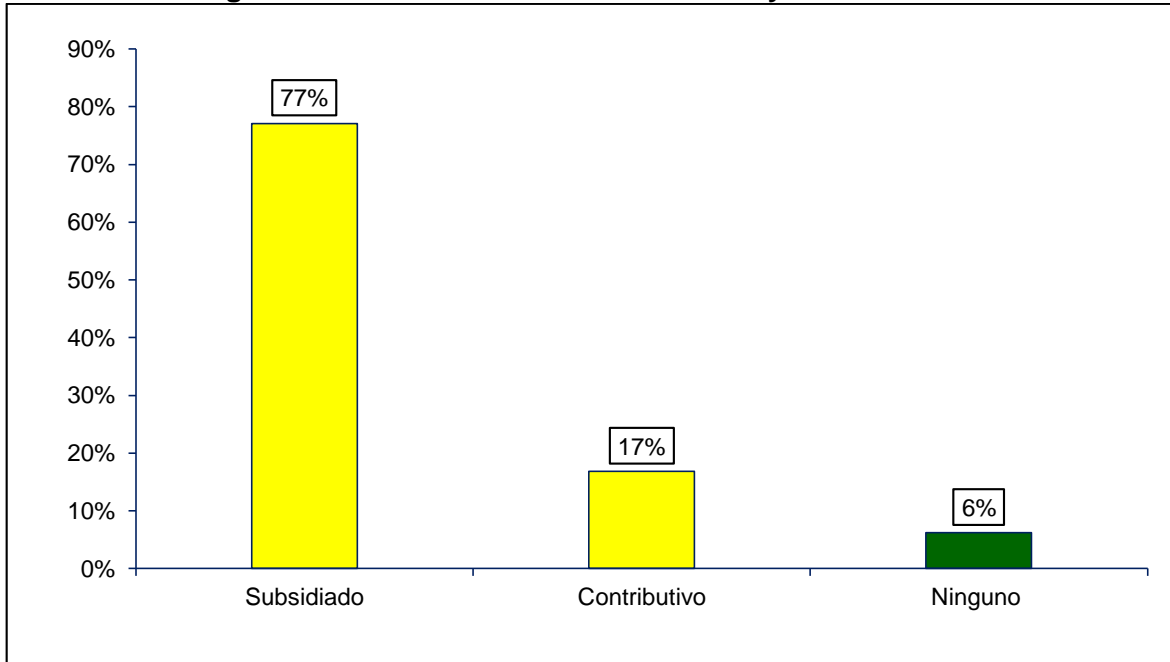
Comunidad	Trabajo infantil	%
Adulto mayor	3	0.7

Fuente: Observatorio Social para la Paz.

En el cuadro anterior se observa que **tres niños que viven en los hogares con adultos mayores trabajan**, este indicador es llamado *trabajo infantil* de acuerdo con el DANE.

SALUD

Gráfico 5.1: aseguramiento en salud de los adultos mayores encuestados año 2016.

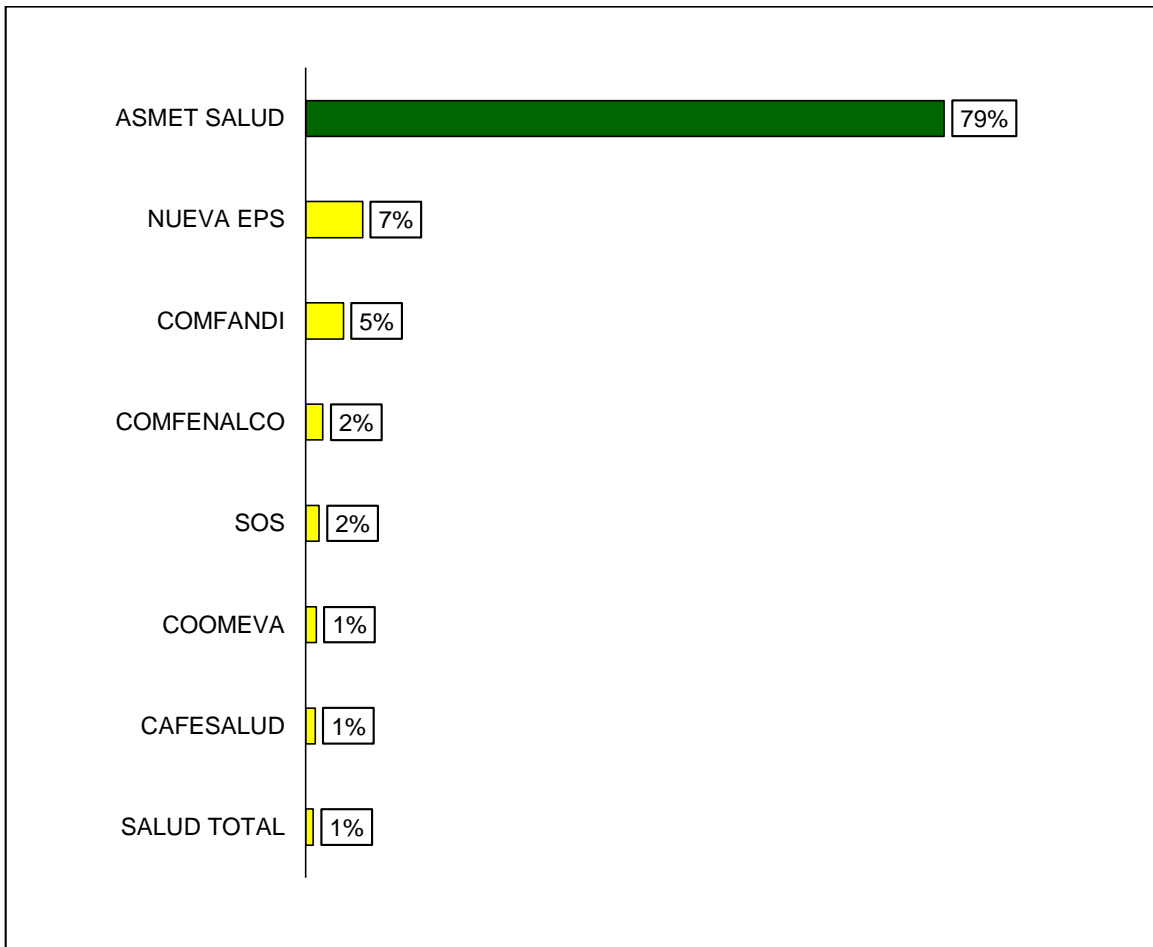


Fuente: Observatorio Social para la Paz.

El gráfico 5.1 muestra claramente que, por tratarse de población vulnerable, el 77% de la población está en el régimen subsidiado y el 17% está en el régimen contributivo. Ambos conjuntamente representan un aseguramiento del 94% porcentaje que está por encima del promedio municipal que se encuentra en 86%.

El porcentaje de personas no aseguradas es del 6% (1.141 adultos mayores).

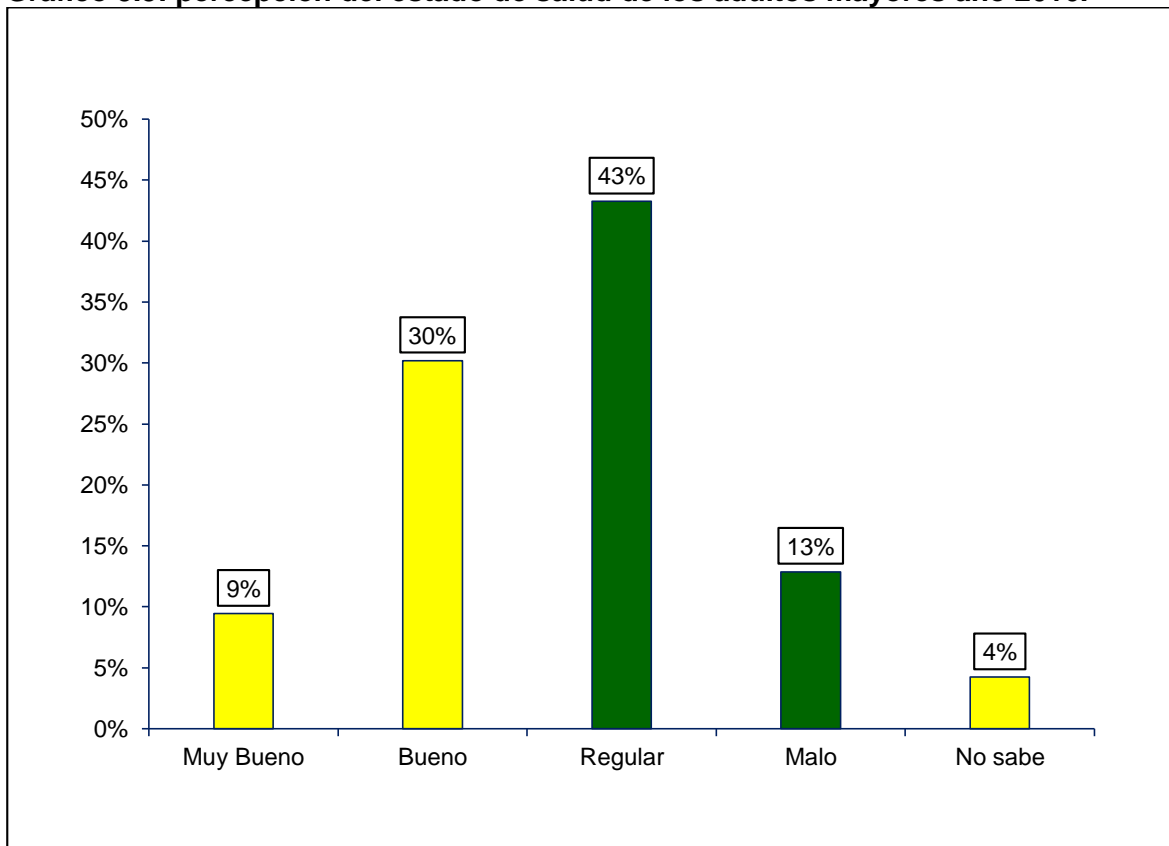
Gráfico 5.2: EPS que atienden a los adultos mayores del Municipio de Yumbo año 2016.



Fuente: Observatorio Social para la Paz.

En el gráfico 5.2, se observan las EPS que atienden a los adultos mayores que afirmaron tener seguridad social. La mayoría indicó tener Asmet Salud, exactamente el 79% quién representa el régimen subsidiado. Por su parte, el 7% se encuentra en la Nueva EPS, el 5% se encuentran en Comfandi, el 2% en Comfenalco, el 3.7% en la S.O.S, el 1% en Coomeva, el 1% en Cafesalud y el 1% en Salud total.

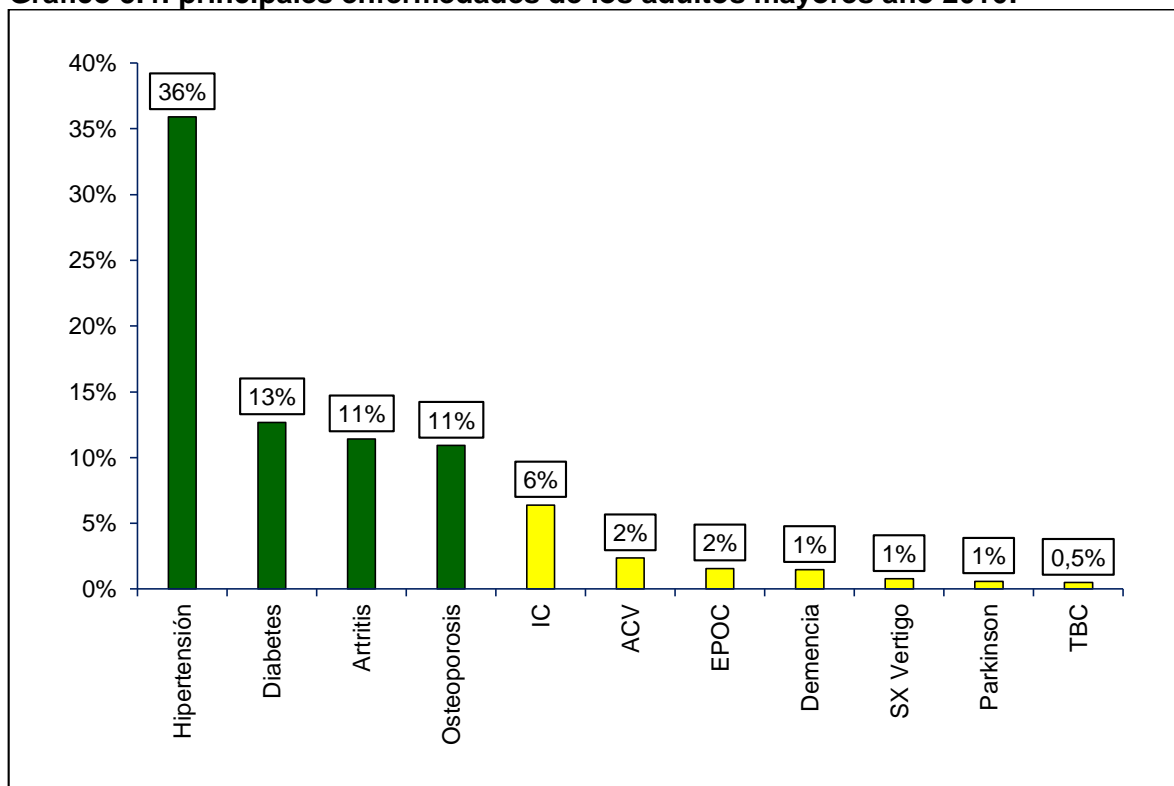
Gráfico 5.3: percepción del estado de salud de los adultos mayores año 2016.



Fuente: Observatorio Social para la Paz.

El gráfico 5.3 se muestra la percepción sobre el estado de salud de los adultos mayores del Municipio de Yumbo para el año 2016. Se observa que el 39% de la población tiene una percepción sobre su estado de salud buena y muy buena (9% muy buena y 30% buena), mientras que el 56% (10.652 adultos mayores) se sienten regular o mal de salud (barras de color verde). Por último, el 4% de las personas encuestadas no autoevaluaron su estado de salud.

Gráfico 5.4: principales enfermedades de los adultos mayores año 2016.



Fuente: Observatorio Social para la Paz.

El gráfico 5.4 se observan las principales enfermedades de los adultos mayores del Municipio de Yumbo para el año 2016. Se muestra que el 36% de la población sufre de la presión (Hipertensión en la gráfica), el 13% tiene diabetes (azúcar en la sangre), el 11% padece de artritis (inflamación en las articulaciones de los huesos), el 11% tiene osteoporosis (dolor en los huesos), el 6% sufre de insuficiencia cardiaca (IC en el gráfico), el 2% ha sufrido de derrame cerebral (ACV), el 2% de enfermedad pulmonar obstructiva crónica (EPOC en la gráfica), el 1% tiene demencia, el 1% sufre de vértigo, el 1% padece de Parkinson y el 0.5% tiene tuberculosis. Por último, el 47% de los adultos mayores toman medicamentos permanentemente para seguir algún tratamiento médico.

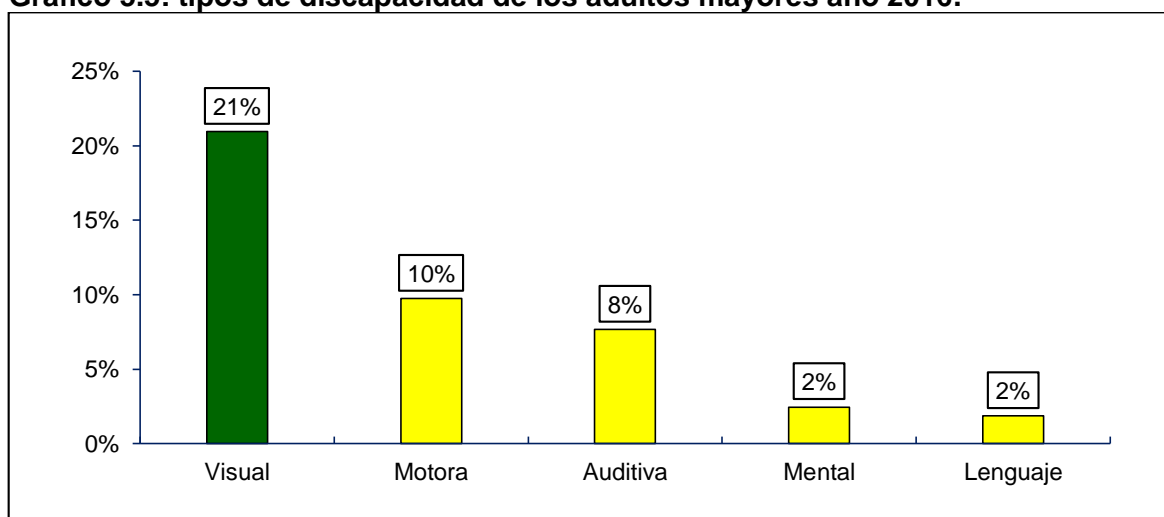
Cuadro 5.1: número de adultos mayores en situación de discapacidad año 2016.

Comunidad	Discapacitados	%
Adulto mayor	7.989 (19.021)	42
Personas en situación de discapacidad		

Fuente: Observatorio Social para la Paz.

En este cuadro se observa que el número de adultos mayores en condición de discapacidad es 7.989 (42% de la población). Los tipos de discapacidad que se analizaron fueron aquellos que se pueden manifestar de alguna u otra forma o de diferentes grados de severidad.

Gráfico 5.5: tipos de discapacidad de los adultos mayores año 2016.

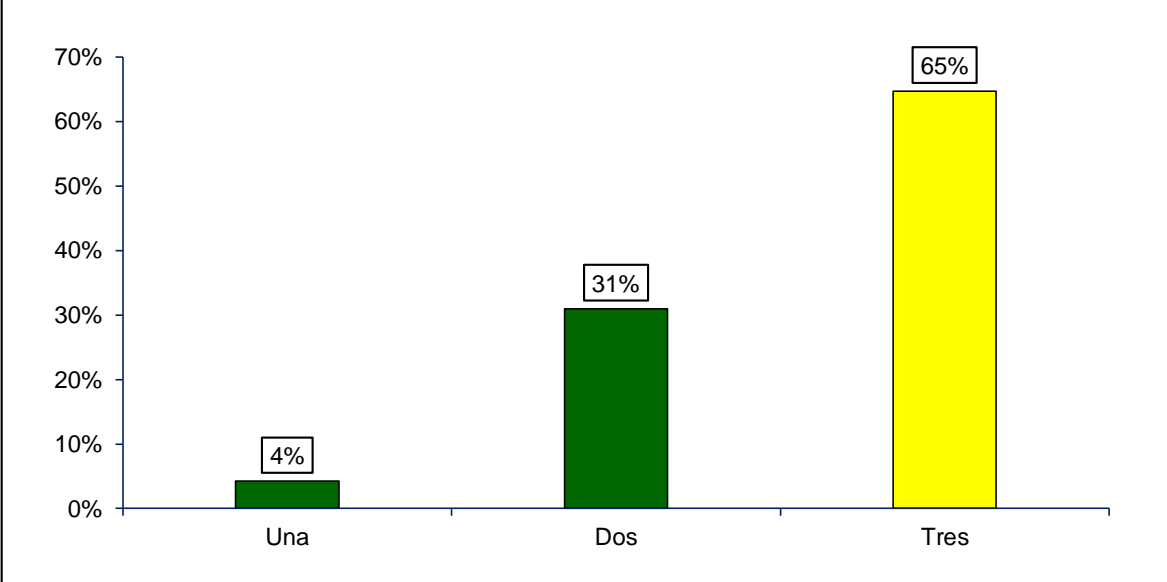


Fuente: Observatorio Social para la Paz.

En el gráfico 5.5 se muestra los tipos de discapacidad de los adultos mayores del Municipio de Yumbo año 2016. Como se mencionó anteriormente se detectaron todos los grados de discapacidad en la caracterización del adulto mayor. Por tanto, en la gráfica se observa que el 21% de los adultos mayores tienen algún grado de discapacidad visual, el 10% de discapacidad motora, el 8% discapacidad auditiva, el 2% discapacidad mental y el 2% algún grado de discapacidad de lenguaje.

Con respecto a los hábitos saludables de vida **el 26% de los adultos mayores del Municipio de Yumbo practican alguna actividad física.** En contraste, **el 10% de esta población fuma y no realizan ningún deporte.**

Gráfico 5.6: ¿cuantas veces al día comen los adultos mayores?



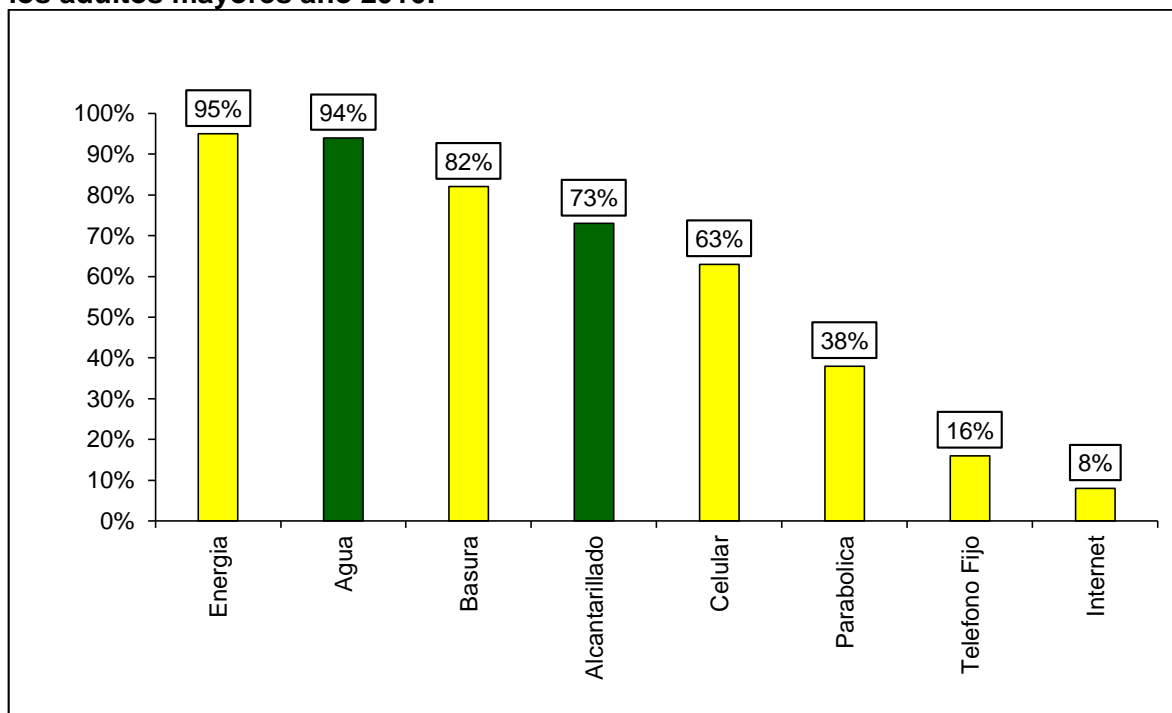
Fuente: Observatorio Social para la Paz.

El gráfico 5.6 muestra el número de veces que comen los adultos mayores del Municipio de Yumbo. Se observa que el 65% de las familias comen tres veces al día, el 31% comen dos veces y el 4% comen 1 vez al día. En conclusión, **el 35% de los adultos mayores comen menos de tres veces a día.**

Cuando se les pregunta a los adultos mayores por qué no comieron las 3 comidas diarias (barras de color verde gráfica 5.6), el 89% dicen que por falta de dinero, el 2.4% dice que por la falta de tiempo y el 3% dice que por enfermedad.

SERVICIOS PÚBLICOS

Gráfico 6.1: cobertura en servicios públicos y privados de las casas en donde viven los adultos mayores año 2016.

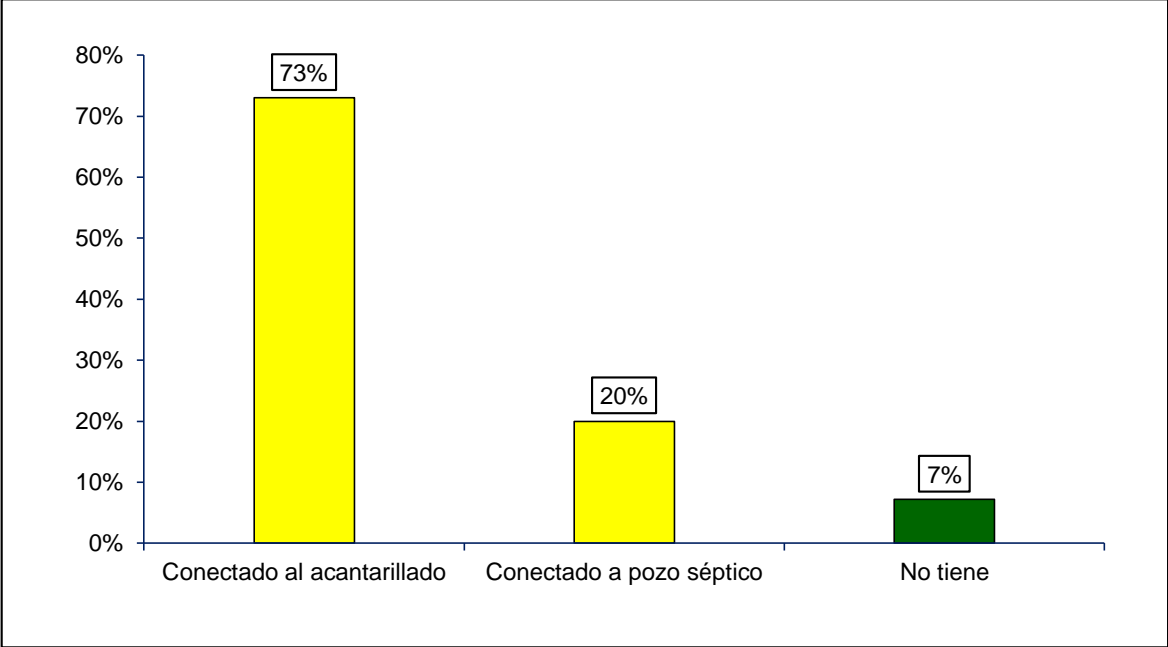


Fuente: Observatorio Social para la Paz.

En la gráfica 6.1 se observa la cobertura en servicios públicos y privados de las viviendas de los adultos mayores del Municipio de Yumbo. Se muestra que ninguna cobertura de servicios alcanza el 100%. El servicio de energía llega al 95% de los hogares, el servicio de agua (acueducto, barra de color verde) alcanza el 94% de las viviendas, el servicio de recolección de basuras tiene una cobertura del 82% y el servicio de alcantarillado alcanza el 73%. Por otra parte, el servicio privado con más cobertura es la telefonía celular con una penetración del 63% de los hogares del barrio siendo la telefonía fija y el internet los servicios con menos cobertura llegando al 16% y 8% de los hogares respectivamente.

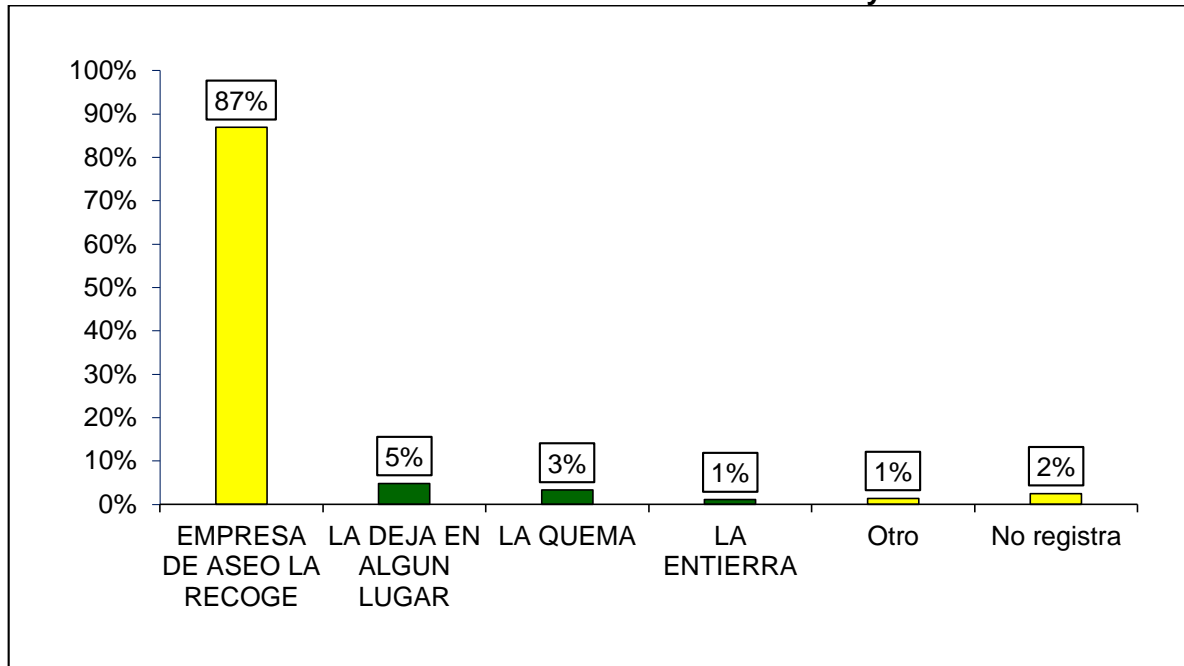
Los dos servicios públicos vitales para la salud son acueducto y alcantarillado. En el servicio de agua el 3% la toma de un pozo, de la lluvia o es una donación, mientras que el 6% no tiene el servicio. Por su parte, en el servicio de alcantarillado, cómo lo muestra la gráfica 6.2, el 73% de los inodoros de las familias de los adultos mayores del Municipio de Yumbo se encuentran conectados al servicio, el 20% de los hogares tienen el inodoro conectado a un pozo séptico (porcentaje que se concentra en la zona rural) y el 7% no tienen sanitario en sus casas.

Gráfico 6.2: cómo es el inodoro sanitario de los adultos mayores año 2016.



Fuente: Observatorio Social para la Paz.

Gráfico 6.3: cómo se deshacen de las basuras los adultos mayores año 2016.

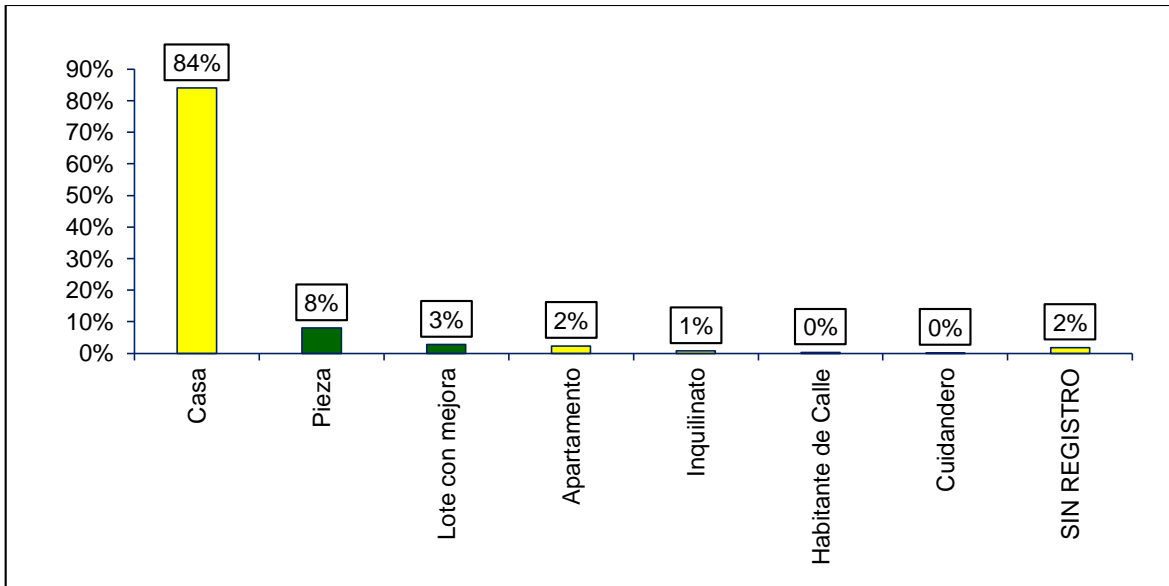


Fuente: Observatorio Social para la Paz.

En la gráfica 6.3 se muestra la manera en que los adultos mayores se deshacen de las basuras en sus casas. Se observa, que en el 87% de los hogares de los adultos mayores la empresa de servicio de aseo recoge la basura. Por el contrario, el 5% de las familias deja la basura en algún lugar, el 3% la quema y el 1% la entierra. En conclusión, en el 9% de las casas de los adultos mayores no se tiene un buen manejo de los residuos sólidos.

VIVIENDA

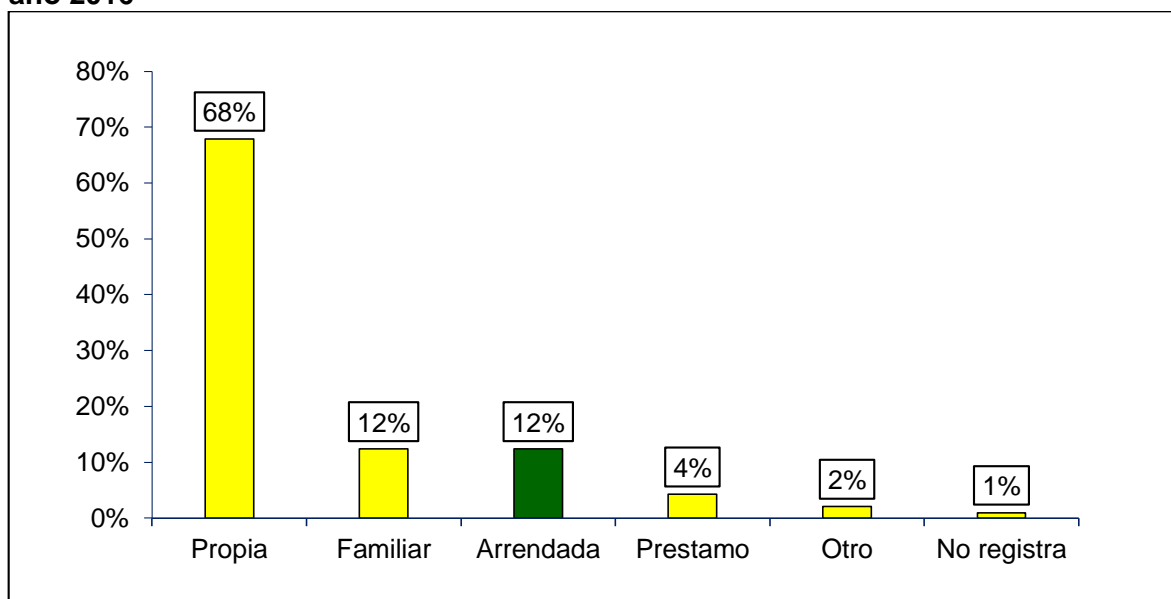
Gráfico 7.1: tipo de vivienda de los adultos mayores del Municipio de Yumbo año 2016.



Fuente: Observatorio Social para la Paz.

En la gráfica 7.1 se observa el tipo de vivienda en donde viven los adultos mayores del Municipio de Yumbo. Se muestra que **el 84% de las viviendas son tipo casa**, el 8% son piezas, el 2.8% son lotes con mejora, el 2.3% son tipo apartamento, el 0.7% viven en una hogar tipo inquilinato, el 0.3% son habitantes de calles y el 0.1% son adultos mayores que cuidan una propiedad la cual no les pertenece (por ejemplo, una finca).

Gráfico 7.2: tenencia de la vivienda de los adultos mayores del Municipio de Yumbo año 2016

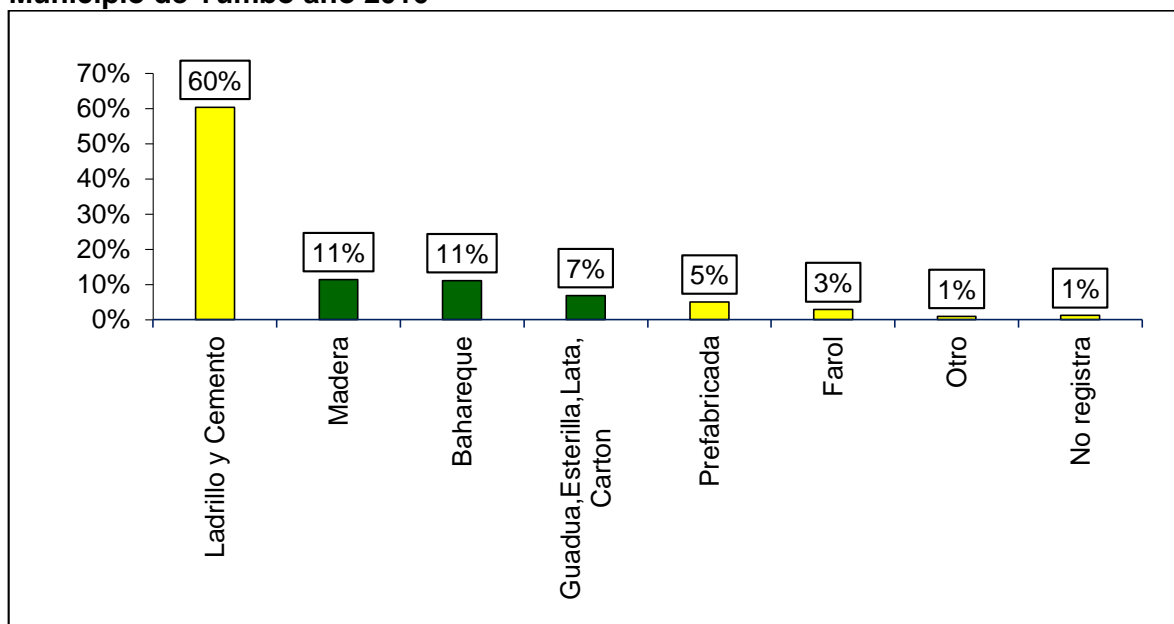


Fuente: Observatorio Social para la Paz.

En la gráfica 7.2 se muestra que **el 68% de las casas donde viven los adultos mayores son propias**, el 12% son viviendas familiares (viven con algún familiar), el 12% son arrendadas, el 4% son viviendas en préstamo donde las personas mayores viven en una casa que no es propia pero que la están cuidando.

Contando el número de hogares que viven en arriendo se obtiene un estimado del *déficit cuantitativo de vivienda*, que son las familias que no tienen casa propia de acuerdo con el DANE. Para la población adulto mayor del Municipio **el déficit es del 12% que corresponden a 1.712 viviendas.**

Gráfico 7.3: material de las paredes de la vivienda de los adultos mayores del Municipio de Yumbo año 2016

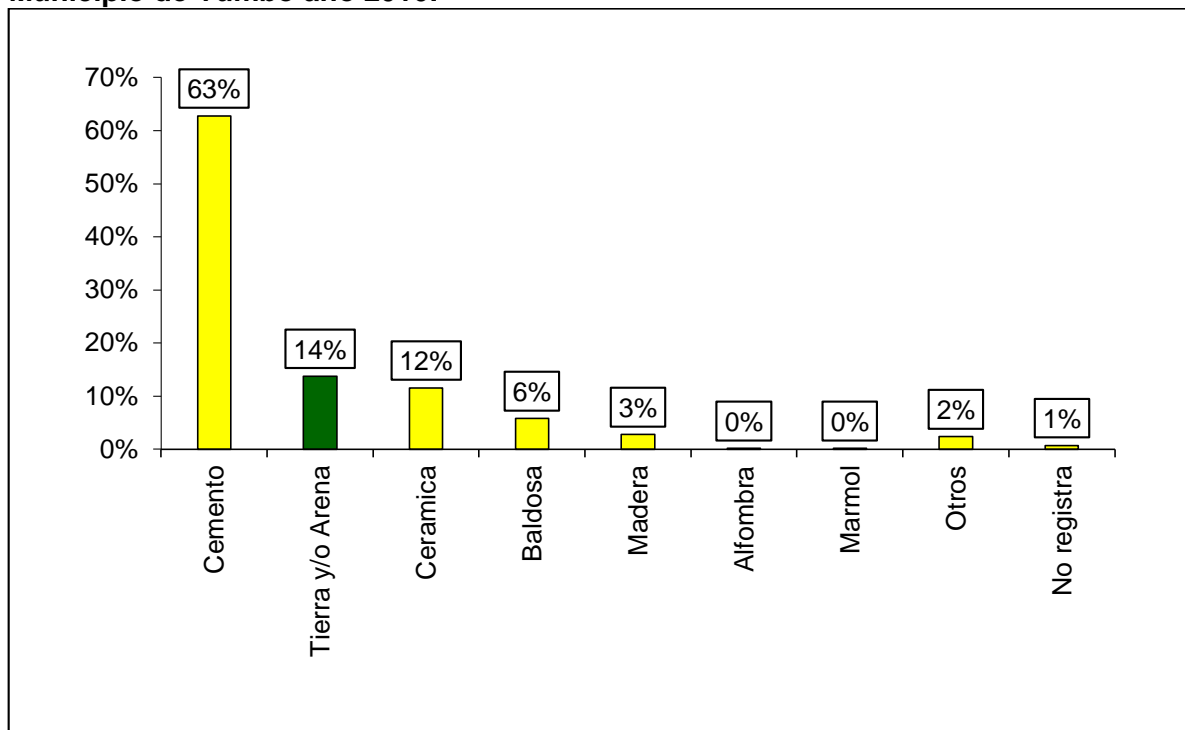


Fuente: Observatorio Social para la Paz.

La materialidad de la vivienda es importante para la calidad de vida de los adultos mayores del Municipio. De acuerdo con el DANE, una casa con paredes de madera, bahareque, guadua, esterilla, lata, cartón o zinc es una vivienda con condiciones poco favorables para su habitabilidad. Por lo anterior, en la gráfica 7.3 se muestra los materiales inadecuados en color verde, en donde el 11% tienen paredes de madera, el 11% tienen paredes de bahareque y el 7% tienen paredes de guadua, esterilla, lata o cartón.

Sumando los hogares con barras de color verde se tienen que **el 29% del total de las viviendas, presentan déficit cualitativo** que son las viviendas con paredes inadecuadas de acuerdo con el DANE. Las casas con paredes adecuadas para la habitabilidad alcanzan el 71% de los hogares de los adultos mayores.

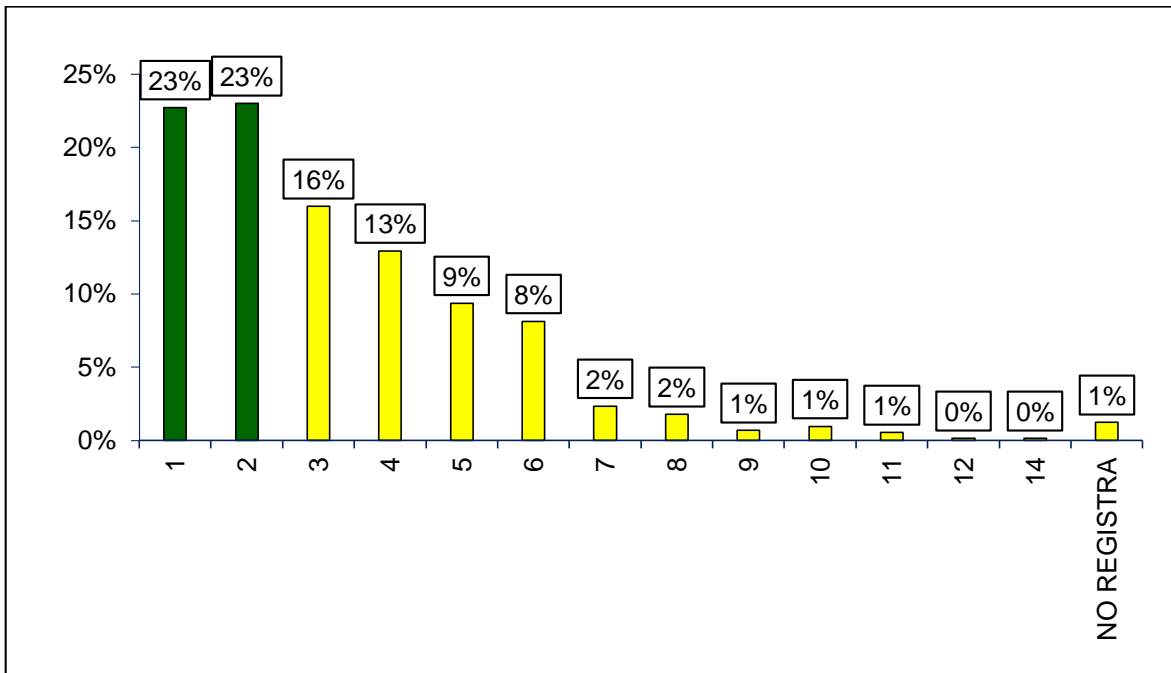
Gráfico 7.4: material de los pisos de la vivienda de los adultos mayores del Municipio de Yumbo año 2016.



Fuente: Observatorio Social para la Paz.

En la gráfica 7.4 se muestra que **el 14% de las casas de los adultos mayores tienen pisos en tierra**, y son estas viviendas las que, de acuerdo con el DANE, presentan déficit cualitativo de vivienda porque sus pisos son inadecuados para la habitabilidad. Por otra parte, el 63% de las viviendas tienen pisos en cemento, un 12% tienen pisos en cerámica, el 6% tiene baldosa y el 3% tienen en sus casas pisos en madera.

Gráfico 7.5: número de personas por vivienda de los adultos mayores del Municipio de Yumbo año 2016.



Fuente: Observatorio Social para la Paz.

En la gráfica 7.5 se observa que **el 23% de los adultos mayores viven solos**. El 23% de las familias tienen 2 miembros, el 16% tienen 3, el 13% lo componen 4 personas, el 9% de los hogares está conformado por 5 personas y el 8% de las familias lo componen 6 personas. Los últimos datos de la gráfica son a destacar: el 1% (143 viviendas) de los hogares está constituido por 9 personas y el 0.1% (14 casas) por más de 12 personas. **El promedio por hogar de los adultos mayores es de 3.2 personas por vivienda.**

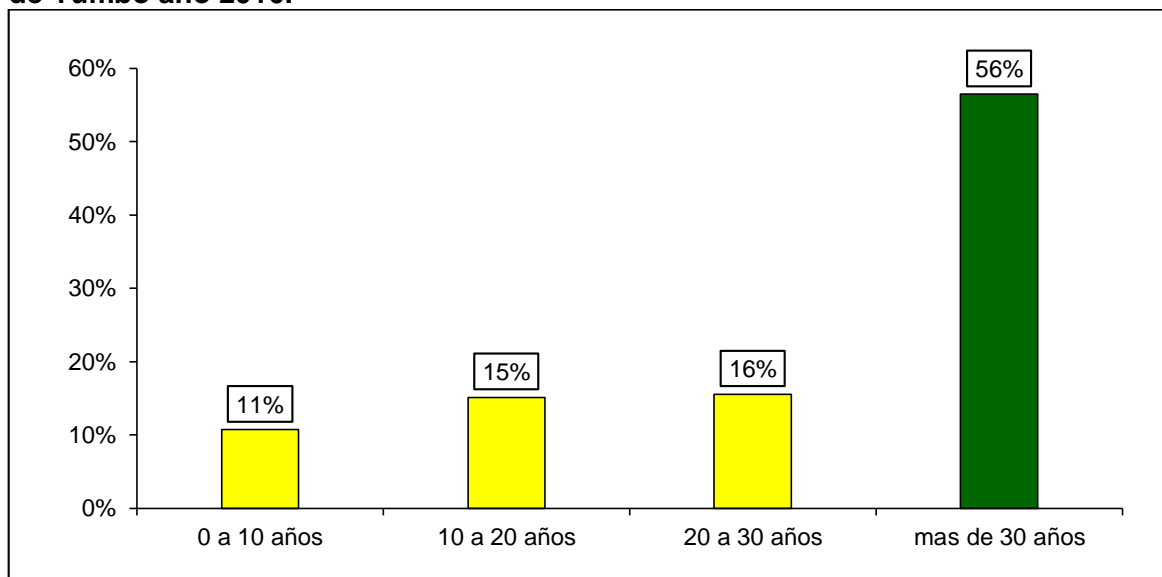
Número de hogares con más de 3 personas viviendo en una pieza.

Comunidad	hogares	%
Adultos mayores	571	4%
Hacinamiento crítico		

Fuente: Observatorio Social para la Paz.

En el cuadro anterior se observa que en 571 hogares, que representan **el 4% del total de viviendas con adultos mayores en el Municipio, hay más de 3 personas viviendo en una misma pieza**, esto de acuerdo con el DANE se denomina: *hacinamiento crítico*.

Gráfico 7.6: número de personas por vivienda de los adultos mayores del Municipio de Yumbo año 2016.

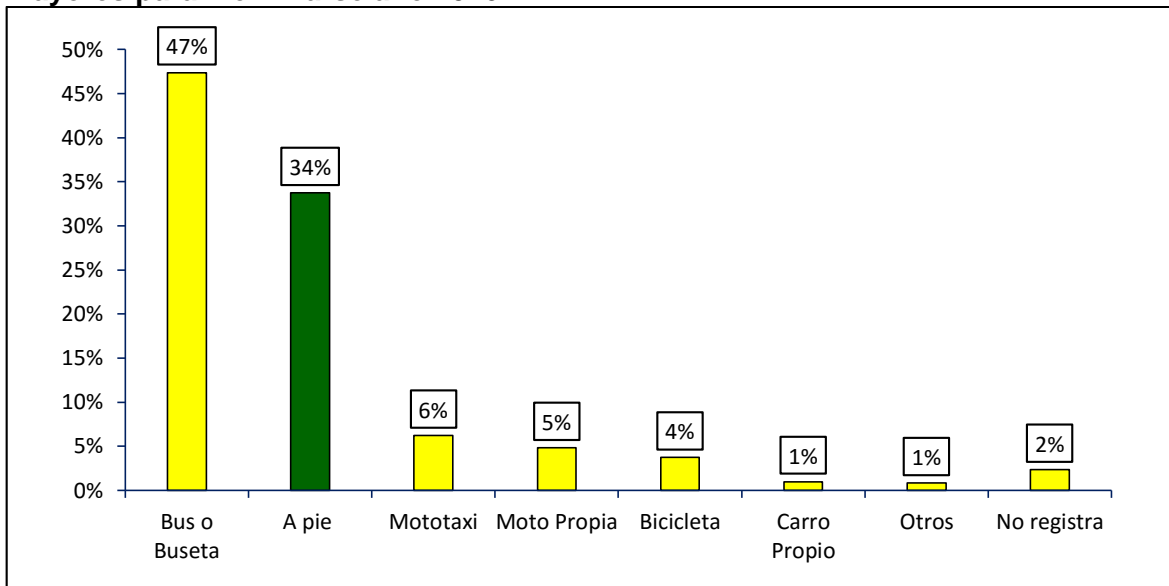


Fuente: Observatorio Social para la Paz.

Cuando se les pregunta a los adultos mayores por los años de vivir en Yumbo el 11% respondió que hace menos de 10 años, el 15% dice que vive en el Municipio hace más de 11 años pero menos de 20, el 16% está en la ciudad hace más de 20 años pero menos de 30 y el 56% dijeron haber llegado al Municipio hace más de 30 años.

MOVILIDAD

Gráfico 8.1: medio de transporte que normalmente utilizan los hogares de los adultos mayores para movilizarse año 2016.

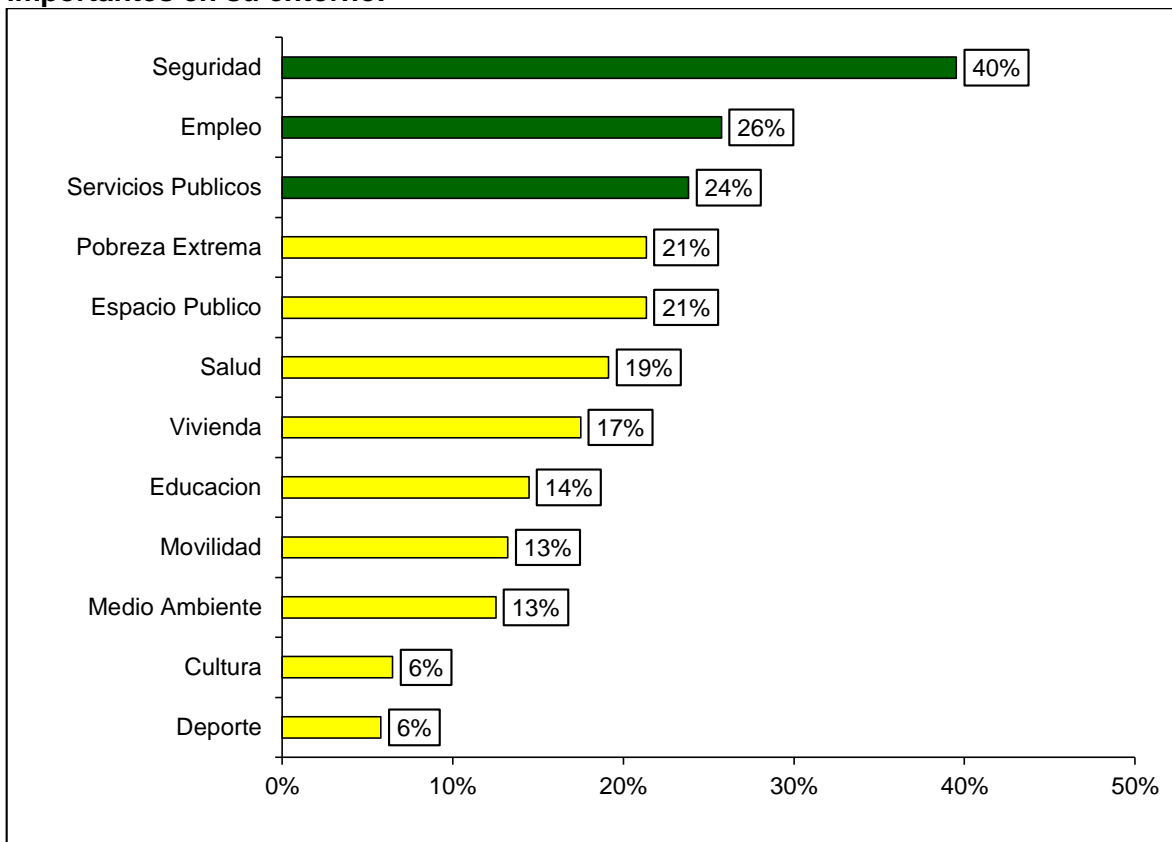


Fuente: Observatorio Social para la Paz.

El gráfico 8.1 muestra que el medio de transporte que más utilizan los hogares de los adultos mayores es el transporte público bus/buseta con el 47%. El 34% de las familias de la tercera edad que se desplazan lo hacen a pie, el 6% se trasladan en moto taxi, el 5% utilizan moto propia, en el 4% de las familias el principal medio de transporte es la bicicleta, el 1% lo hace en su carro propio, y el 1% utiliza otro medio de transporte.

PERCEPCIÓN CIUDADANA

Gráfico 9.1: principales problemas sociales que los adultos mayores consideran importantes en su entorno.

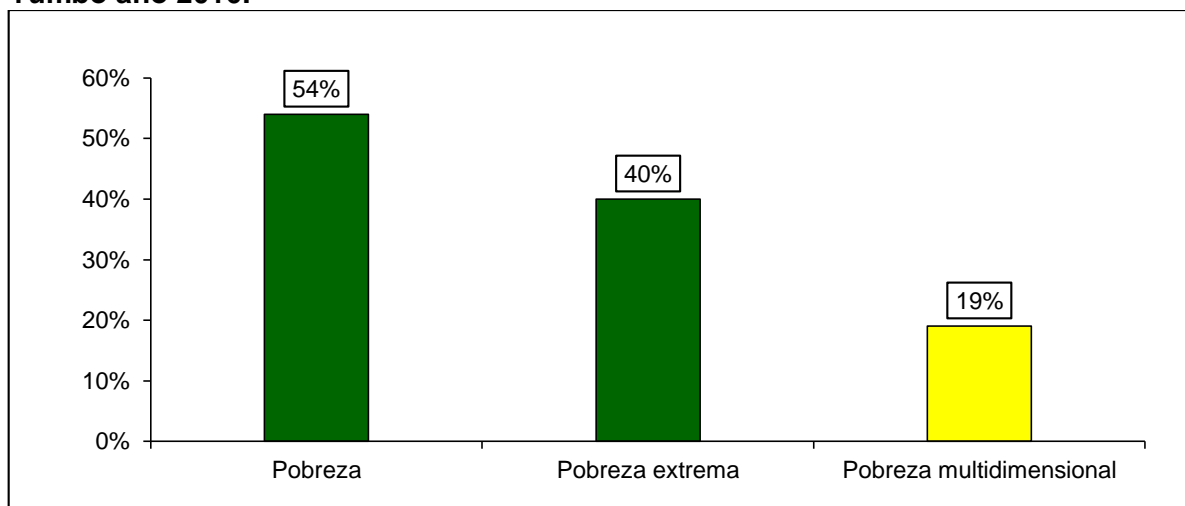


Fuente: Observatorio Social para la Paz.

Los adultos mayores, en el gráfico 9.1 ven como principal problema social la seguridad pues 4 de cada 10 personas considera que debe ser prioridad. Por otra parte, el 26% de las personas mayores a 57 años consideran que la falta de empleo es una problemática común en su entorno. La pobreza extrema, el espacio público y la salud son problemáticas determinantes para la calidad de vida de los adultos mayores.

POBREZA Y POBREZA EXTREMA

Gráfico 10.1: pobreza monetaria, pobreza extrema monetaria (precios corrientes) y pobreza multidimensional de los hogares de los adultos mayores del Municipio de Yumbo año 2016.



Fuente: Observatorio Social para la Paz.

En el gráfico 10.1 se muestra el porcentaje de adultos mayores en situación de pobreza y pobreza extrema en el Municipio de Yumbo. De acuerdo con el DANE, una persona es pobre en términos monetarios si tiene un salario por debajo de \$217.043 pesos, **la mitad de los hogares de los adultos mayores tienen un salario por debajo de ese rango que los define como pobres.** Por otra parte, si una persona gana menos de \$97.790 pesos al mes se considerará pobre extrema, **4 de cada 10 adultos mayores se encuentran en situación de pobreza extrema.** Otra forma de medir la pobreza es con el índice de pobreza multidimensional que define qué porcentaje de la población satisface sus necesidades básicas (educación, salud, vivienda... etc.). El porcentaje de hogares de los adultos mayores que no satisface la totalidad de sus necesidades es del 19%.