

CARLOS ALBERTO BEJARANO CASTILLO

ALCALDE MUNICIPAL

CATALINA ZAMBRANO LENIS

DIRECTORA OBSERVATORIO SOCIAL PARA LA PAZ

SECRETARÍA DE BIENESTAR SOCIAL Y PARTICIPACIÓN

YUMBO INTERVIENE Y AVANZA HACIA LA PAZ

PROGRAMA

PLAN DE OPORTUNIDADES SOCIALES PARA YUMBO

SUBPROGRAMA

OBSERVATORIO SOCIAL PARA LA PAZ

PROYECTO

AGRADECIMIENTOS

PROGRAMA OPORTUNIDADES ÉTNICAS PARA LA INCLUSIÓN SOCIAL-ALCALDÍA DE
YUMBO

CONSEJO COMUNITARIO DE MULALÓ

CONSEJO COMUNITARIO DE SAN MARCOS

GRUPO DE ADULTO MAYOR SALUD Y VIDA DE SAN MARCOS

GRUPO DE ADULTO MAYOR SIMÓN BOLÍVAR DE MULALÓ

GRUPO DE ADULTO MAYOR SUEÑOS POR MULALÓ

JAC CORREGIMIENTO DE MULALÓ

JAC MULALÓ PARTE BAJA

JAC DE MULALÓ

JAC BARRIO LAS AMÉRICAS

JAC BARRIO PANORAMA

JAC BARRIO PUERTO ISAAC

JAC BARRIO JUAN PABLO II

JAC MIRADOR

JAC BUENOS AIRES

JAC SAN FERNANDO

JAC BARRIO LLERAS

JAC BARRIO LAS VEGAS

JAC BARRIO BELLAVISTA

JAC CORREGIMIENTO EL PEDREGAL

LÍDERES COMUNITARIOS ARROYOHONDO

LÍDERES COMUNITARIOS BARRIO LAS CRUCES

LÍDERES COMUNITARIOS BARRIO GUADALUPE

LÍDERES COMUNITARIOS BARRIO GUACANDA

CONTENIDO

INTRODUCCIÓN	4
METODOLOGÍA Y MARCO MUESTRAL	5
DEMOGRAFÍA	6
EDUCACIÓN	10
INGRESOS Y GASTOS	13
MERCADO LABORAL	17
SALUD	20
SERVICIOS PÚBLICOS	26
VIVIENDA	29
MOVILIDAD	35
PERCEPCIÓN CIUDADANA	36
POBREZA Y POBREZA EXTREMA	37

INTRODUCCIÓN

El decenio Afro que lleva como tema principal “Afrodescendientes: Reconocimiento, justicia y desarrollo” representa un desafío para el Gobierno “Yumbo, Territorio de Oportunidades para la Gente”, instando al cumplimiento de un plan de desarrollo formulado de forma participativa que promueve la defensa de la dignidad de la población afro Yumbeña, el carácter pluriétnico y el restablecimiento de los derechos.

Los principios de la no discriminación y la igualdad son la base para un Gobierno que inicia un nuevo paradigma, con una sociedad Yumbeña que sea sensible ante el reconocimiento de la diferencia, de la riqueza cultural y el compromiso corresponsable en la formación de ciudadanos capaces de identificarnos en una misma sociedad sujetos de derechos y deberes, pero con la iniciativa de una agenda pública orientada a buscar la cohesión social, el rechazo a cualquier forma de exclusión, y la integración del 60% de los afro descendientes oriundos de otras partes que encontraron sus proyectos de vida en Yumbo, así como el desarrollo de los afro descendientes coterráneos del Municipio.

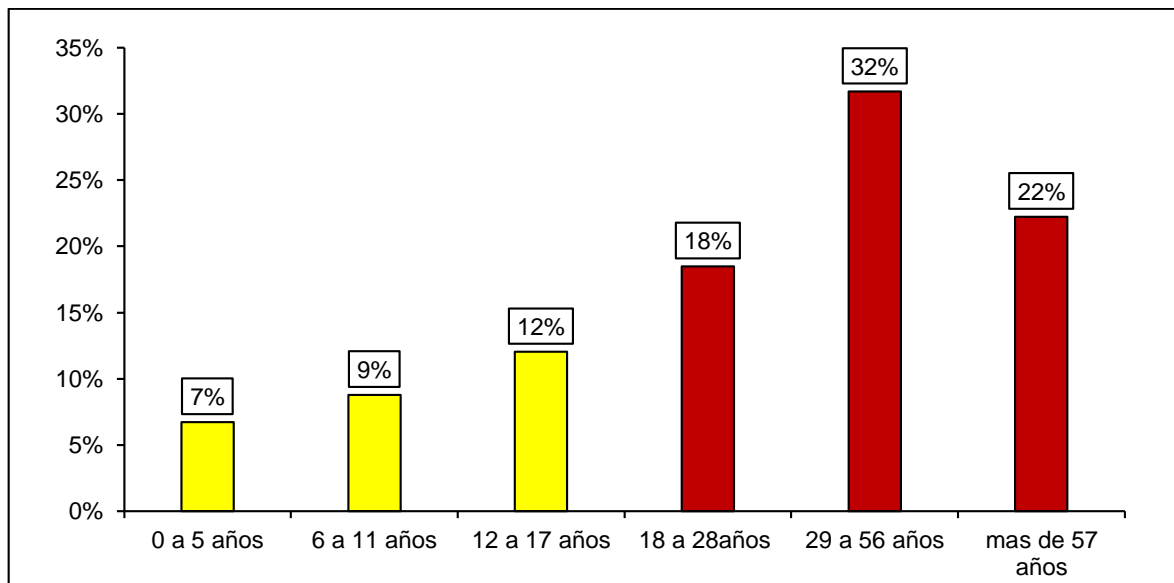
El Observatorio Social para la Paz define la ruta que llevará hacia la identificación, orientación e implementación de acciones que generen oportunidades para una población étnica libre de pobreza y pobreza extrema, izando la bandera del reconocimiento de los derechos fundamentales y la implementación de estrategias de fortalecimiento a los grupos afro descendientes.

METODOLOGÍA Y MARCO MUESTRAL

Metodología muestral	
Realizado por	Secretaría de Bienestar Social y Participación
Nombre del estudio	Caracterización Socioeconómica afrodescendiente del Municipio de Yumbo
Trabajo de Campo	24 de Septiembre a 8 de Octubre
Tipo de investigación	Análisis descriptivo y exploratorio
Tipo de muestreo	Probabilístico trietápico (manzana, hogar, persona)
Técnica de muestreo	Aleatorio simple, las manzanas y las viviendas se escogieron al azar
Técnica de recolección de datos	Entrevista personal
Tamaño muestral	201 hogares; 795 afrodescendientes
Error de muestreo	5%
Nivel de confianza	95%
Marco muestral	
Comuna 1	Alto San Jorge, Juan Pablo II, La estancia, Las Américas, Mirador, Panorama, Puerto Isaac, San Jorge y Villa Esperanza.
Comuna 2	Belalcazar, Bolívar, Fray Peña y Uribe.
Comuna 3	Buenos Aires, Cruces, Nuevo Horizonte, Pedregal, San Fernando
Comuna 4	Bellavista, Guacanda, Guadalupe, Lleras, La ceiba, Madrigal, Municipal, Trinidad, las Vegas
Zona rural	Arroyohondo, Mulaló, Pedregal, Manga vieja y San Marcos

DEMOGRAFÍA

Gráfico 1.1: rangos de edad de los afrodescendientes del Municipio de Yumbo año 2016.



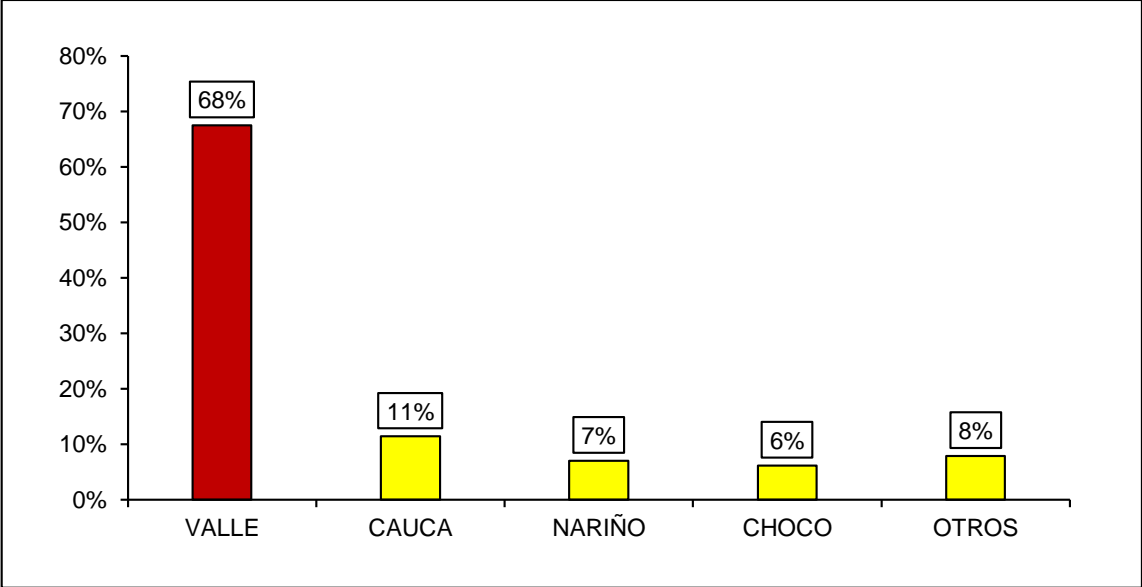
Fuente: Observatorio Social para la Paz.

En la gráfica 1.1 se observan los rangos de edad de las personas afrodescendientes del Municipio de Yumbo para el año 2016. Se muestra que el 28% de la población afrodescendiente son menores de edad, distribuidos así: población primera infancia (de 0 a 5 años de edad) registra el 7%, infancia (de 6 a 11 años de edad) registra el 9%, adolescencia (de 12 a 17 años de edad) registra el 12%. Y la población afrodescendientes mayores de edad son el 72%, distribuido así: la población joven (de 18 a 28 años) registra el 18%, la población adulta (de 29 a 56 años) registra el 32% y la población adulto mayor (más de 67 años de edad) registra el 22%

Con respecto a la migración que ha tenido el Municipio de Yumbo a lo largo de los años, se les preguntó a los afrodescendientes si han vivido en otro Municipio

diferente a Yumbo. El 60% respondieron que sí, mientras que el 30% (3 de cada 10 afrodescendientes) dijeron haber vivido toda su vida en el Municipio de Yumbo.

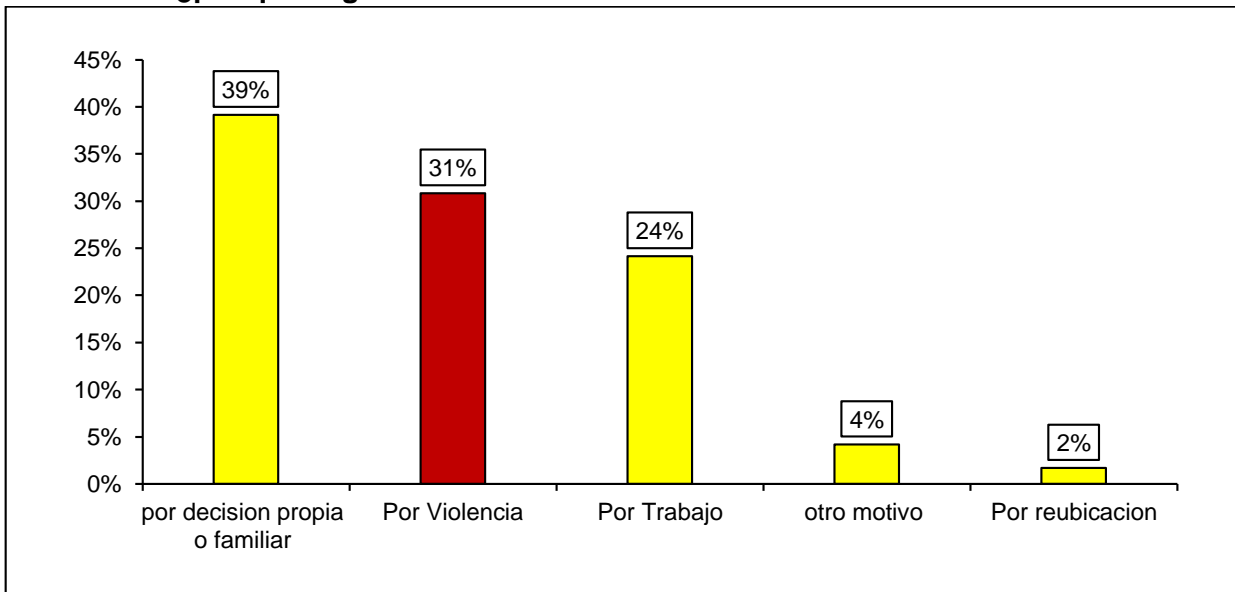
Gráfico 1.2: Ha vivido en otro lugar que no sea Yumbo, ¿Cuál?



Fuente: Observatorio Social para la Paz.

En el gráfico 1.2 se muestra los Departamentos de origen de los afrodescendientes que han llegado al Municipio por diferentes motivos. En el párrafo anterior, se evidenció que el 60% de los afrodescendientes provenían de otros lugares del país, de ese porcentaje el 68% son oriundos del Valle del Cauca, el 11% llegaron a Yumbo provenientes del Cauca y el 7% del departamento de Nariño, el 6% del Chocho. Lo anterior demuestra que el Municipio de Yumbo históricamente ha sido receptor de población migrante del sur occidente colombiano, pues un gran porcentaje de los afrodescendientes de Yumbo nacieron y vivieron en Valle del Cauca, Cauca y Nariño.

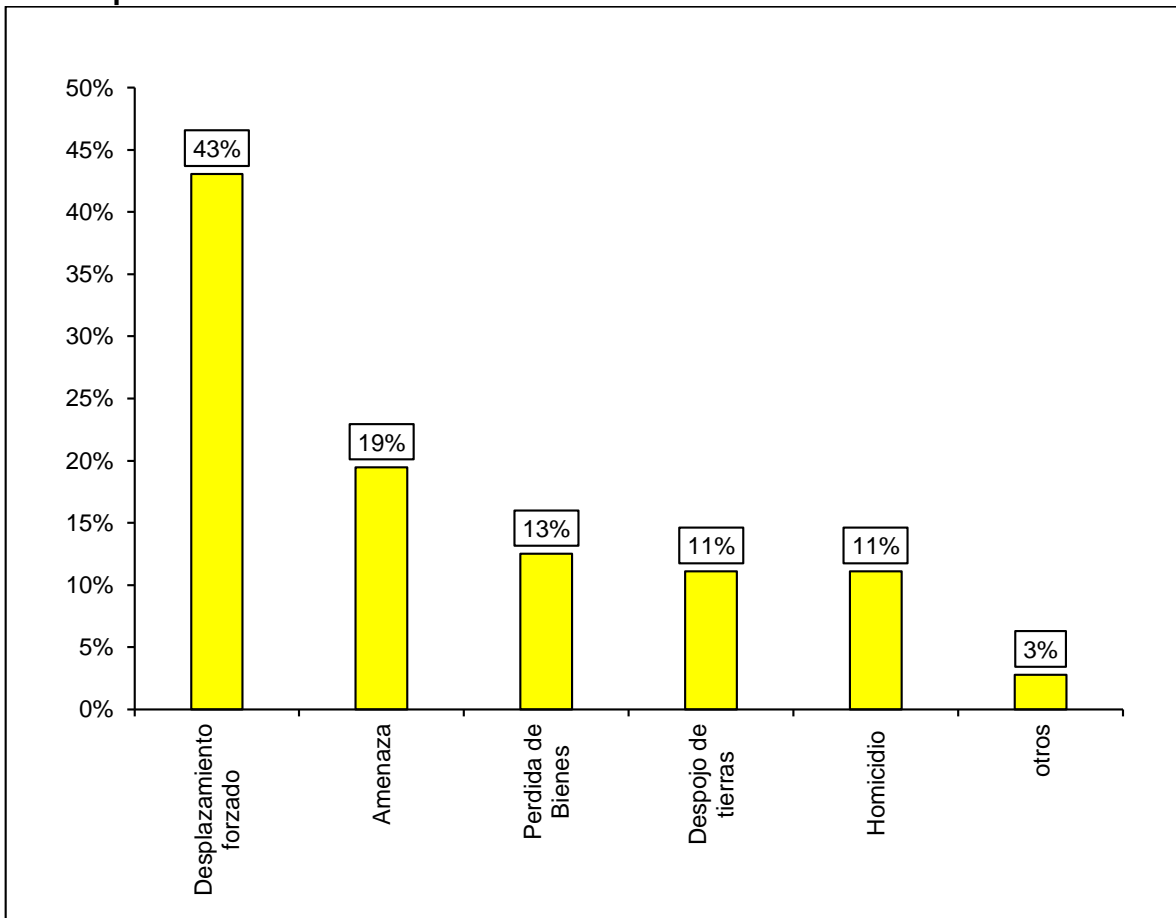
Gráfico 1.3: ¿por qué llegó a Yumbo?



Fuente: Observatorio Social para la Paz.

En el gráfico 1.3 se observan las respuestas de los afrodescendientes de por qué llegó a Yumbo. Se muestra que de las personas que dijeron haber vivido en otro Municipio el 39% dice haber venido por decisión propia, el 31% por motivos de la violencia, el 24% por trabajo o en busca de oportunidades laborales, un 4% dice haber llegado a Yumbo por otro motivo y 2% por reubicación.

Gráfico 1.4: hechos víctimizantes de las personas afrodescendientes que llegaron a Yumbo por violencia año 2016.

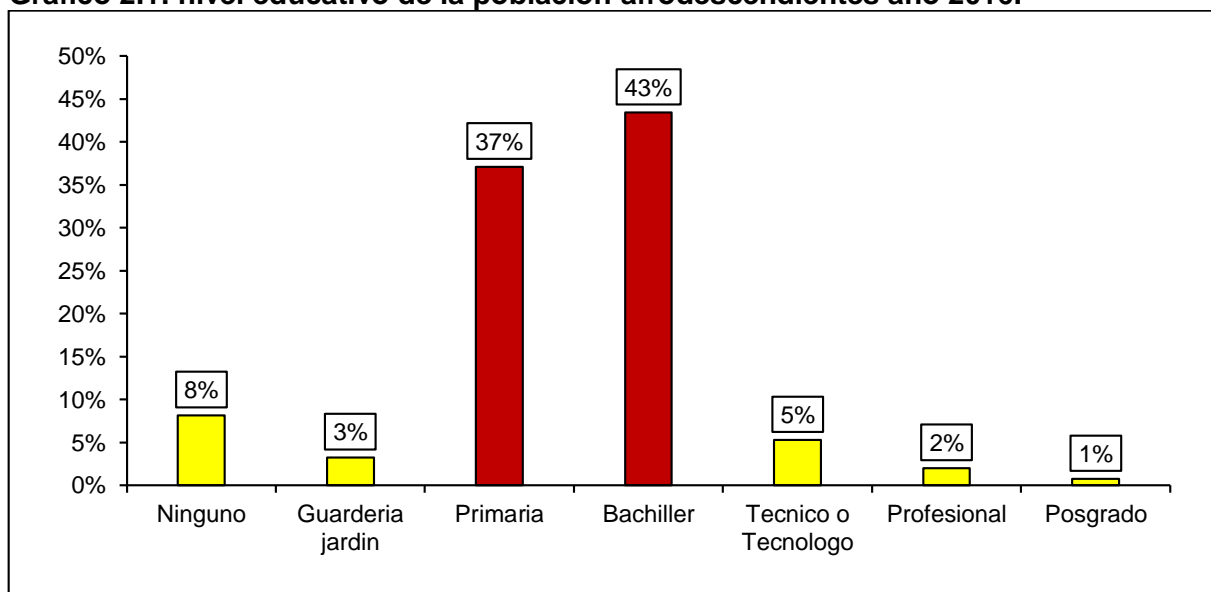


Fuente: Observatorio Social para la Paz.

En la gráfica 1.4 se observan los hechos víctimizantes de las personas afrodescendientes que llegaron a Yumbo por motivo de Violencia. Se muestra que de las personas que migraron a Yumbo por el 43% sufrieron desplazamiento forzado, el 12% emigraron por amenazas, el 13% por pérdida de bienes, el 10% por despojo de tierras, el 11% por homicidios y el 3% por otros motivos.

EDUCACIÓN

Gráfico 2.1: nivel educativo de la población afrodescendientes año 2016.



Fuente: Observatorio Social para la Paz.

En el gráfico 2.1 se observa el nivel educativo de los afrodescendientes del Municipio de Yumbo para el año 2016. El gráfico indica que el 8% de las personas (1de cada 10 personas) no realizaron ningún tipo de estudios. Por su parte, el 37% de los afrodescendientes que residen en Yumbo (zona rural y zona urbana) están cursando, culminaron o no terminaron sus estudios de primaria (se quedaron en tercero, por ejemplo). Los afrodescendientes con estudios secundarios (de sexto a once) llegan al 43%. Para terminar, se concluye que **el 80% de la población afrodescendiente tienen primaria o secundaria** y la proporción de personas con un nivel educativo superior y competitivo para el mercado de trabajo es del 8% del total de la población.

Cuadro 2.1: Número de personas que no saben leer y escribir.

Personas que NO saben leer y escribir	
Afrodescendiente	14%
analfabetismo	

Fuente: Observatorio Social para la Paz.

En el cuadro 2.1 se observa que **el 14% de los afrodescendientes del Municipio de Yumbo no saben leer y escribir**, resultado que el DANE ha denominado: *analfabetismo*. Dicho de otra manera, el 14% de los afrodescendientes que viven en el Municipio de Yumbo son analfabetas.

Cuadro 2.2: Número de personas que no han terminado sus estudios.

Personas mayores de 15 que tienen menos de 9 años de escolaridad	
Afrodescendientes	30%
Bajo logro educativo	

Fuente: Observatorio Social para la Paz.

Este cuadro es un reflejo del nivel educativo de los afrodescendientes del Municipio de Yumbo pues **el 30% de la población afrodescendientes tienen menos de 9 años de educación** lo que es congruente con el nivel educativo de las personas del gráfico 2.1, resultado que el DANE ha denominado: *bajo logro educativo*. Es decir, que el 30% de los afrodescendientes del Municipio de Yumbo tienen bajo logro educativo.

Cuadro 2.3: Número de niños que no están estudiando.

Niños entre 6 y 16 que no asisten al colegio	
Afrodescendientes	8%
Inasistencia escolar	

Fuente: Observatorio Social para la Paz.

El indicador del DANE sobre *inasistencia escolar* que son los niños entre 6 y 16 años que no se encuentran estudiando es del 8% para la comunidad afrodescendiente del Municipio de Yumbo. Lo anterior, quiere decir que **1 de cada 10 niños entre 6 y 16 años no se encuentran estudiando.**

Cuadro 2.4: Número de menores que tienen atraso escolar.

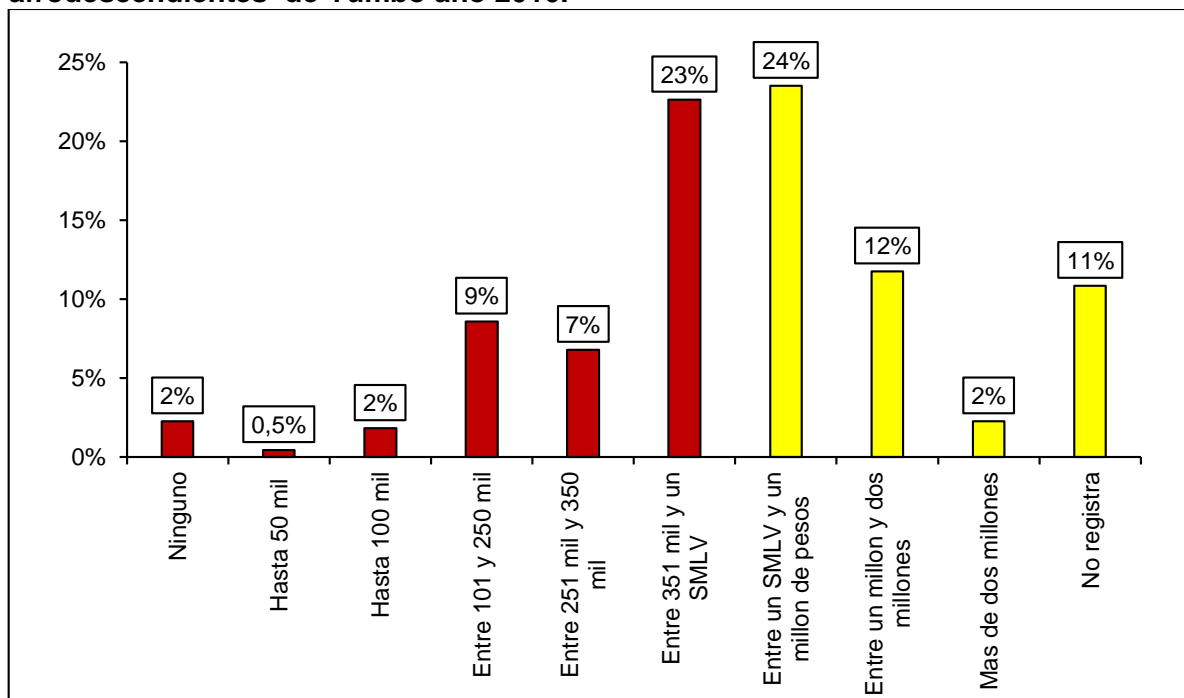
Niños entre 7 y 17 que tienen atraso según la norma	
Afrodescendientes	61%
Rezago escolar	

Fuente: Observatorio Social para la Paz.

En el cuadro 2.4 se observa el **61% de los niños afrodescendientes entre 7 y 17 años tienen atraso escolar** probablemente sea porque abandonaron sus estudios, porque se encuentran en extra edad o porque los niños han tenido que dejar sus estudios por causa del desplazamiento.

INGRESOS Y GASTOS

Gráfico 3.1: ingresos mensuales en pesos corrientes de las familias de los afrodescendientes de Yumbo año 2016.

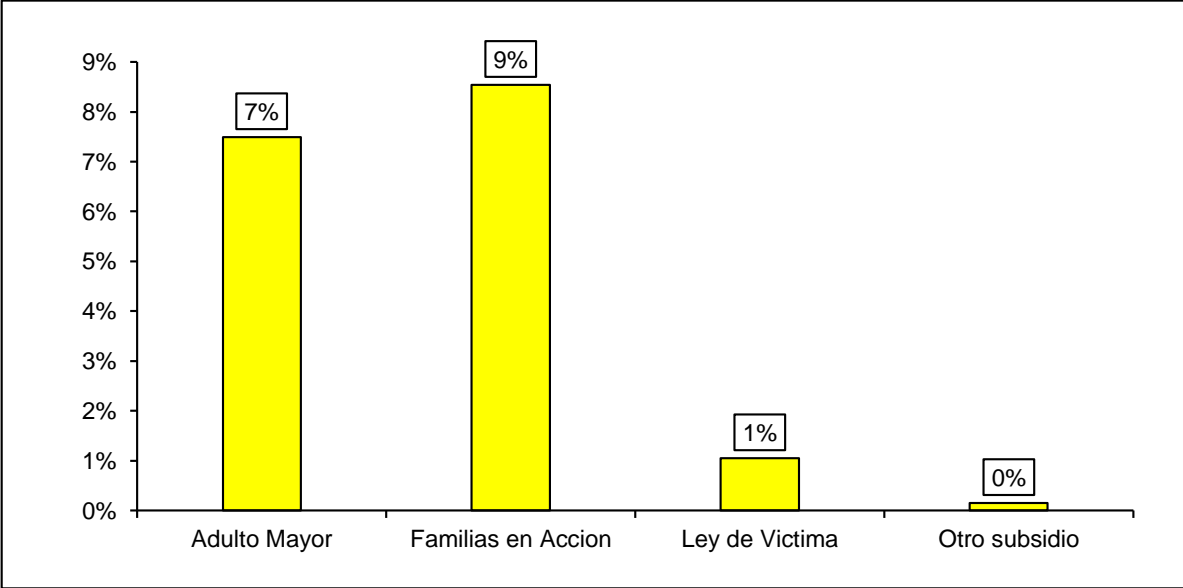


Fuente: Observatorio Social para la Paz.

El gráfico 3.1 muestra que el 38% de los hogares de los afrodescendientes devengan más de 1 salario mínimo, lo que implica que **el 62% de los hogares (6 de cada 10) tienen ingresos inferiores a 1 salario mínimo** los cuales se distribuyen de la siguiente manera: el 2% no tienen ningún tipo de ingreso, el 0,5% tienen ingresos mensuales de hasta 50 mil pesos, el 2% tienen ingresos entre 50 mil y 100 mil pesos, el 9% tienen ingresos entre 100 mil y 250 mil pesos, el 7% tienen ingresos entre 251 mil y 350 mil y el 23% (2 de cada 10 hogares) tienen ingresos entre 351 mil y un salario mínimo.

Teniendo en cuenta que el promedio de miembros por hogar es de 4 personas la pobreza por ingresos sería, para las familias de los afrodescendientes, del 62%. Es decir, que 6 hogares de cada 10 hogares tienen ingresos que los ubicarían como pobres según la medición monetaria del DANE que se encuentra en \$217.043 pesos por persona.

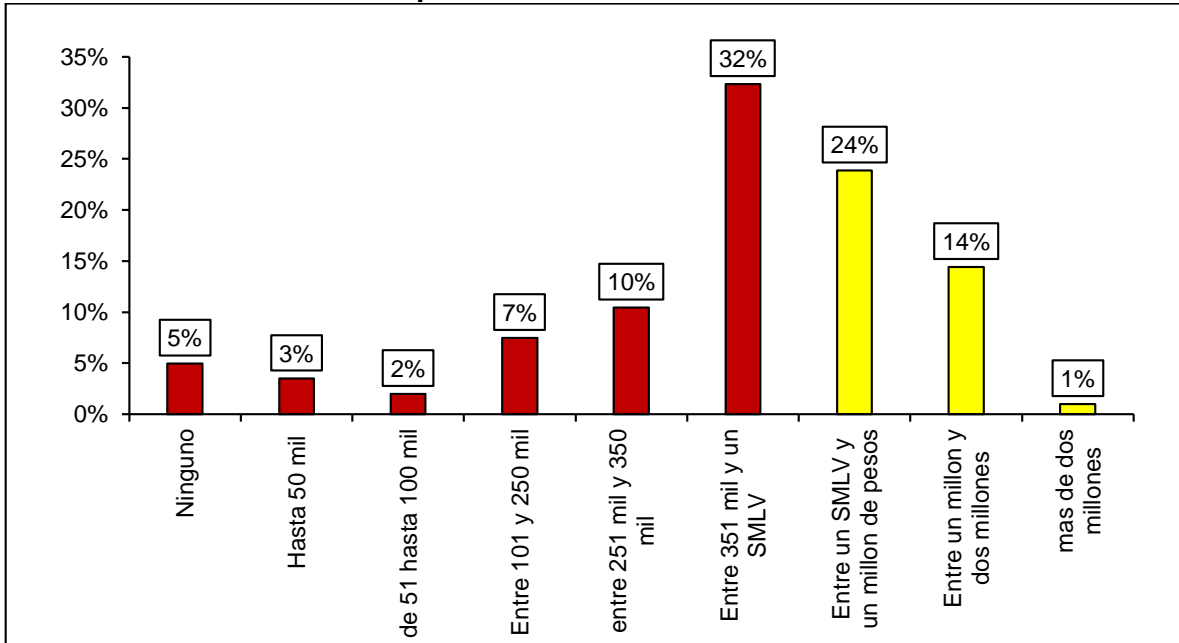
Gráfico 3.2: Afrodescendientes y familiares que reciben ayudas del gobierno año 2016.



Fuente: Observatorio Social para la Paz.

El 7% de los afrodescendientes encuestados reciben el subsidio del adulto mayor-Colombia mayor. Por otra parte, el 9% de las personas que hacen parte del núcleo familiar de los afrodescendientes se encuentran en el programa Más Familias en Acción, y el 1% recibe subsidio de ley de víctima.

Gráfico 3.3: gastos mensuales en pesos corrientes de las familias de los afrodescendientes del Municipio de Yumbo año 2016.

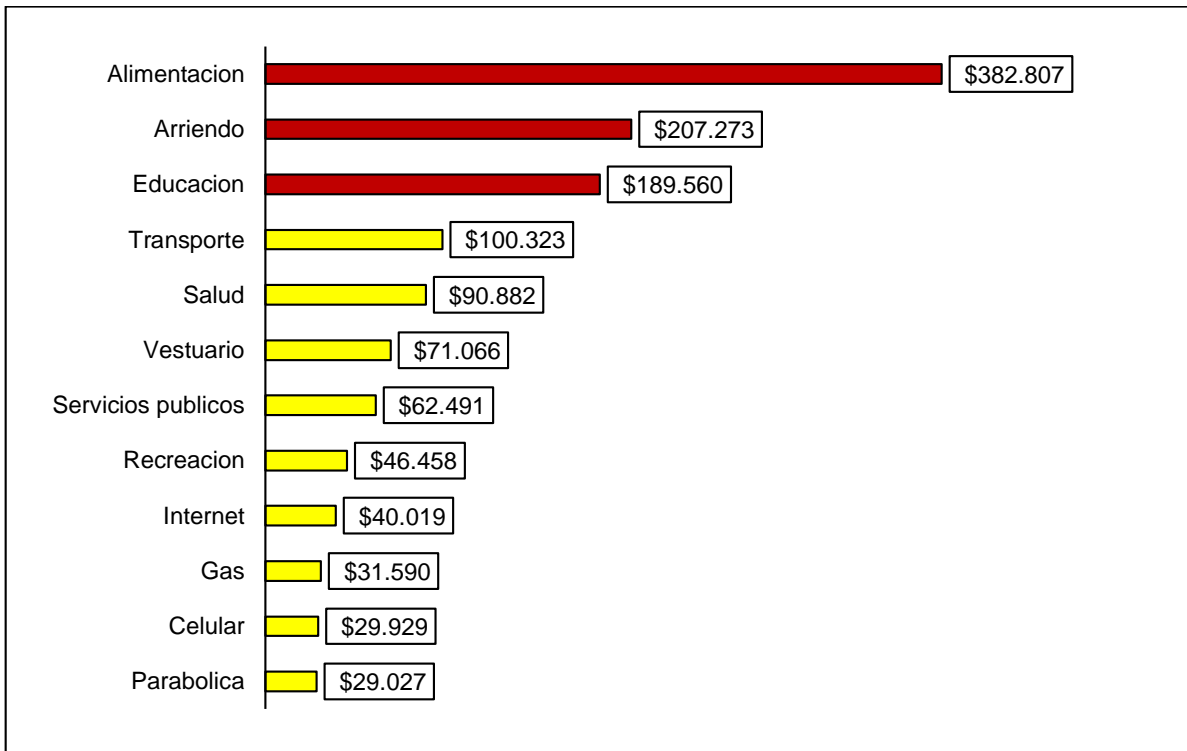


Fuente: Observatorio Social para la Paz.

En el gráfico 3.3 se muestra el gasto promedio de los hogares de los afrodescendientes. **Se observa que el 39% de los hogares gastan más de 1 salario mínimo al mes**, mientras que el 32% gasta entre 351 y un salario mínimo, el 10% gasta entre 251 y 350 mil pesos, el 7% entre 101 y 250 mil pesos y el 10% se gasta menos de 100 mil pesos.

Los economistas y estadistas aluden que una buena proxy de los ingresos son los gastos del hogar, pues las familias en sus ingresos tienden a no decir la verdad sobre su situación. Redefiniendo la pobreza monetaria por gastos que según el DANE se encuentra \$217.043 pesos por persona, **el porcentaje de familias en condición de pobreza en donde viven los afrodescendientes es del 59%.**

Gráfico 3.4: gastos promedio de las familias de los afrodescendiente por tipo de fuente año 2016.

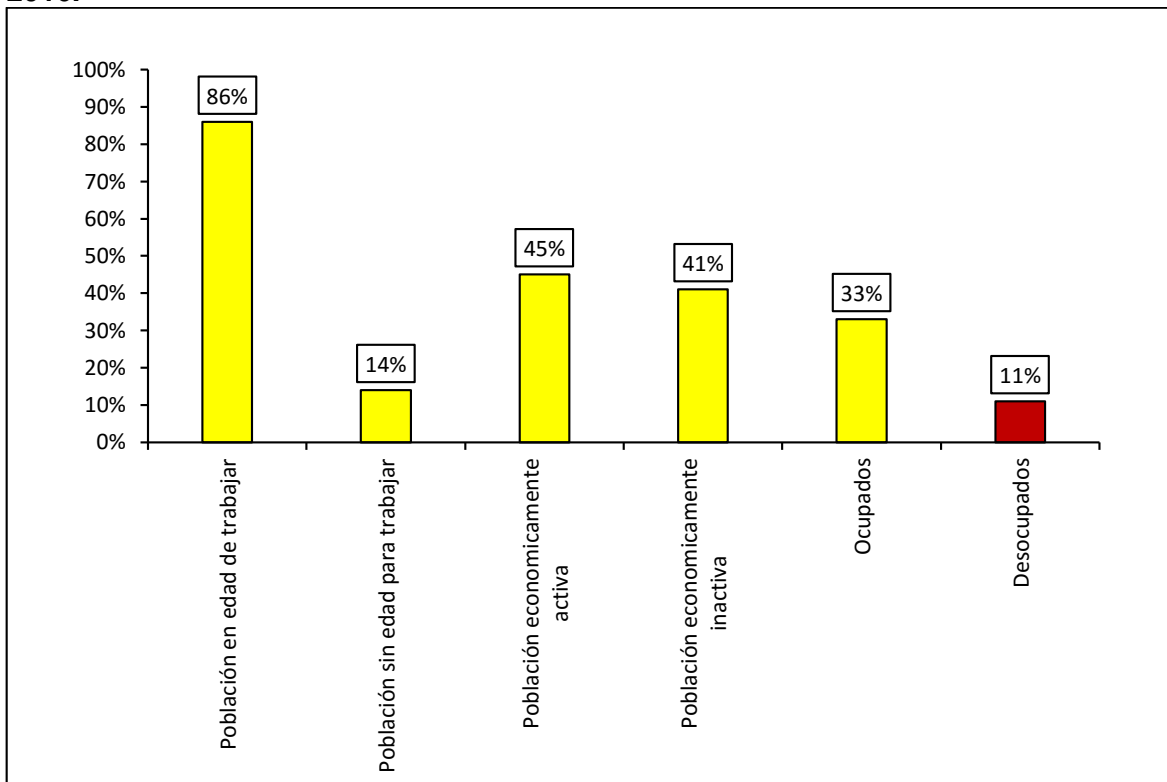


Fuente: Observatorio Social para la Paz.

El gráfico 3.4 muestra el promedio de gasto de los hogares de los afrodescendientes por tipo de fuente. Se observa que en promedio los tres gastos más importantes de los hogares son: alimentación, educación y arriendo. En promedio, un hogar que paga arriendo gasta mensualmente 1 millón doscientos ochenta mil pesos, mientras que las familias de los afrodescendientes que no pagan arriendo gastan, en promedio, 1 millón setenta y cuatro mil pesos.

MERCADO LABORAL

Gráfico 4.1: mercado laboral de los afrodescendiente del Municipio de Yumbo año 2016.

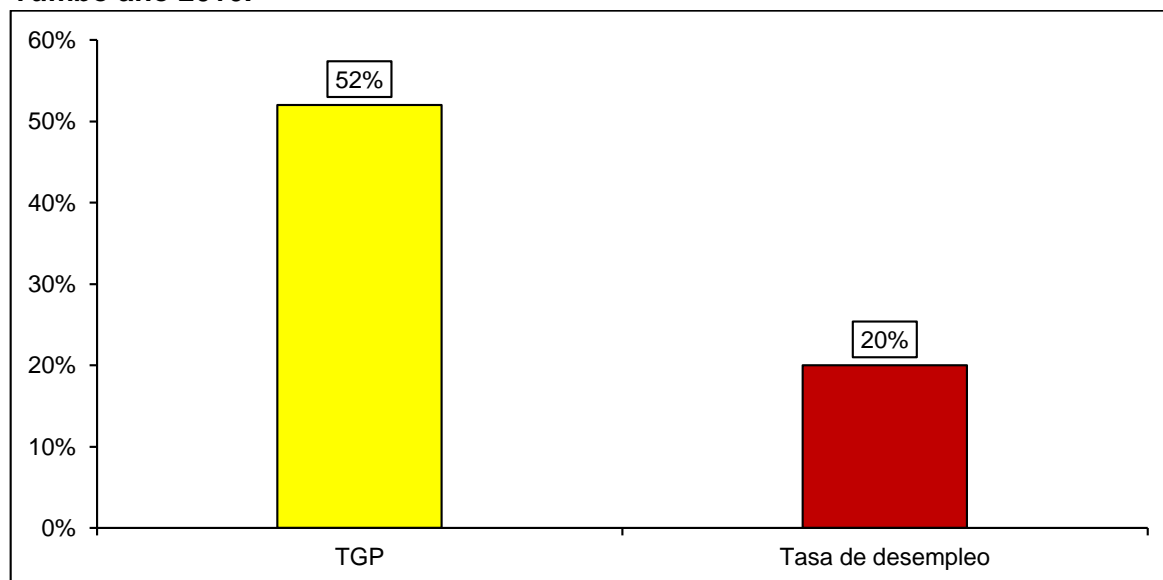


Fuente: Observatorio Social para la Paz.

La grafica 4.1 muestra el mercado laboral de los afrodescendientes para el año 2016. Se observa que el 86% de las personas que habitan en el Municipio tienen la edad pertinente para trabajar (según el DANE es mayor a 11 años) de los cuales, **el 45% son afrodescendientes que trabajan o quieren trabajar y corresponde a la *población económicamente activa* de acuerdo con el DANE**, el 33% se encuentran realizando alguna actividad laboral, mientras que el 11 están desempleadas, los que están trabajando son *ocupados* y los que están desempleados son *desocupados* (*barra de color rojo en el gráfico*).

Por su parte, la población económicamente inactiva son las personas que están en la edad para trabajar pero que se dedican a otras actividades. Por ejemplo, las amas de casa y los pensionados. La encuesta municipal de los afrodescendientes encontró que **la población económicamente inactiva es del 41% del total de la población.**

Gráfico 4.2: TGP y tasa de desempleo de los afrodescendientes del Municipio de Yumbo año 2016.



Fuente: Observatorio Social para la Paz.

En el gráfico 4.2 se muestra la tasa global de participación (TGP) y la tasa de desempleo de los afrodescendientes del Municipio de Yumbo. Se observa que el 52% de las personas en edad de laborar quieren trabajar (tasa global de participación), mientras que las personas que no tienen trabajo y que buscan empleo (**tasa de desempleo**) llegó al 20%.

Cuadro 4.1: Cantidad de empleos informales de los afrodescendientes año 2016.

Comunidad	% de empleo informal
Afrodescendiente	56%

Fuente: Observatorio Social para la Paz.

Se observa que el 56% de las personas que trabajan tienen un empleo informal, y sus trabajos son en su gran mayoría al destajo o al día e independientes.

Cuadro 4.2: niños entre 6 y 17 años afrodescendientes que se encuentran trabajando año 2016.

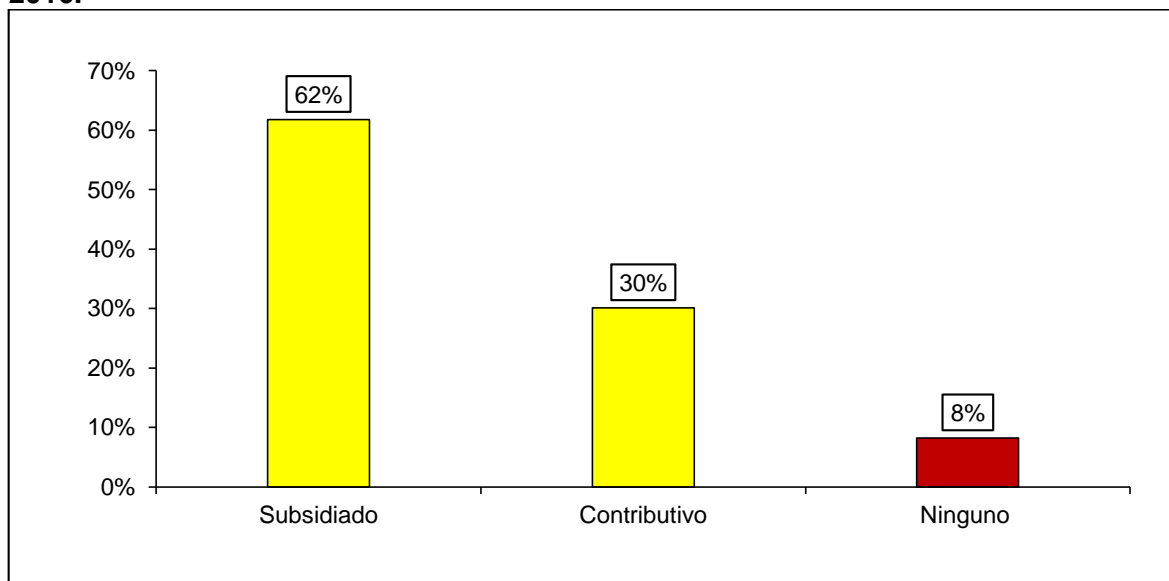
Comunidad	%
Afrodescendientes	3%

Fuente: Observatorio Social para la Paz.

En el cuadro anterior se observa que **el 3% de los niños afrodescendiente se encuentran trabajando**, este indicador es llamado *trabajo infantil* de acuerdo con el DANE.

SALUD

Gráfico 5.1: aseguramiento en salud de los afrodescendientes encuestados año 2016.

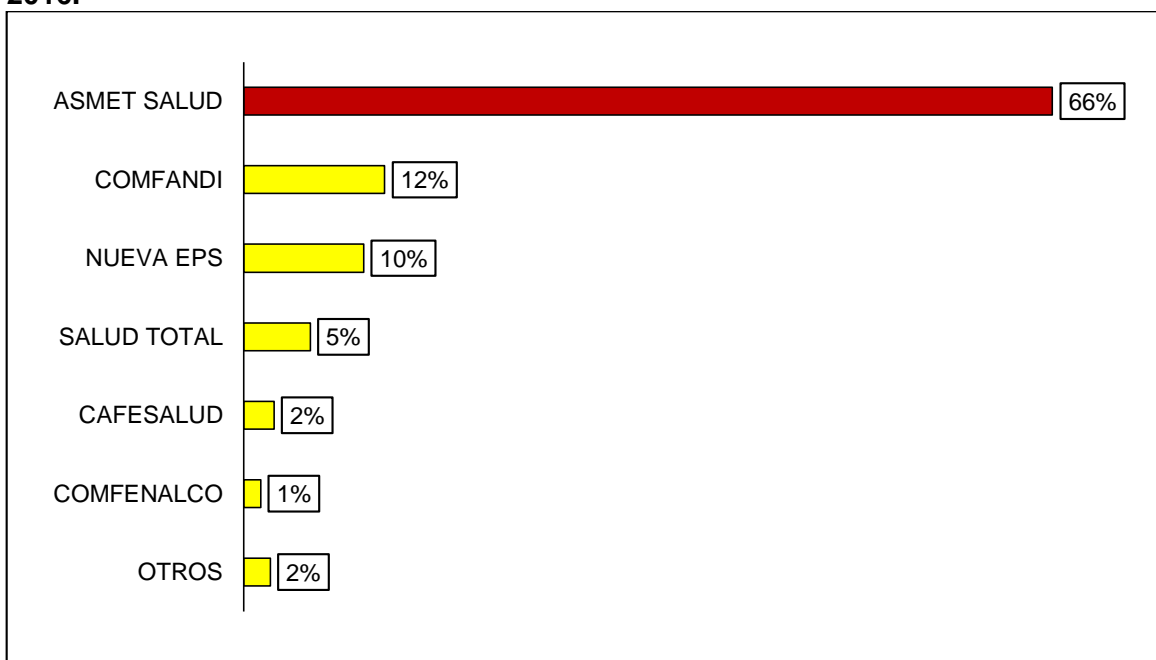


Fuente: Observatorio Social para la Paz.

El gráfico 5.1 muestra claramente que, por tratarse de población vulnerable, el 62% de la población está en el régimen subsidiado y el 30% está en el régimen contributivo. Ambos conjuntamente representan un aseguramiento del 92% porcentaje que está por encima del promedio municipal que se encuentra en 86%.

El porcentaje de personas no aseguradas es del 8%.

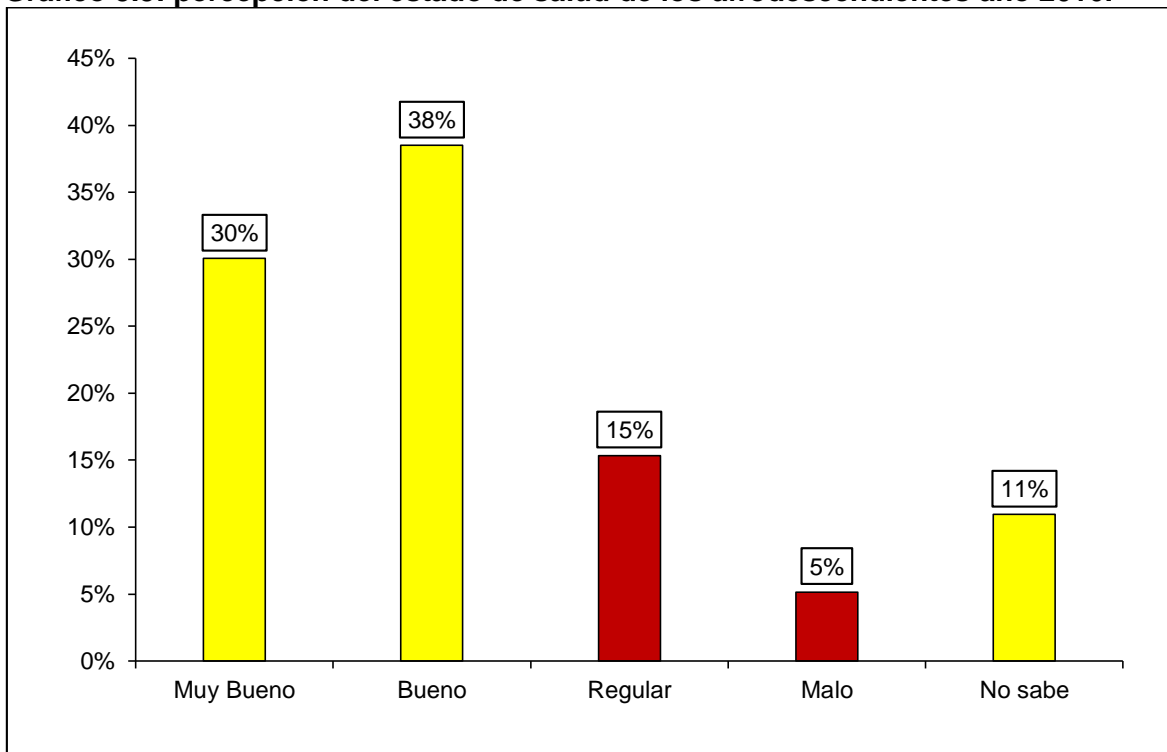
Gráfico 5.2: EPS que atienden a los afrodescendientes del Municipio de Yumbo año 2016.



Fuente: Observatorio Social para la Paz.

En el gráfico 5.2, se observan las EPS que atienden a los afrodescendientes que afirmaron tener seguridad social. La mayoría indicó tener Asmet Salud, exactamente el 67% quién representa el régimen subsidiado. Por su parte, el 12% se encuentra en Comfandi, el 10% se encuentran con la Nueva EPS, el 6% en Salud Total, el 3% Cafesalud, el 1% en Comfenalco, y el 2% en otros.

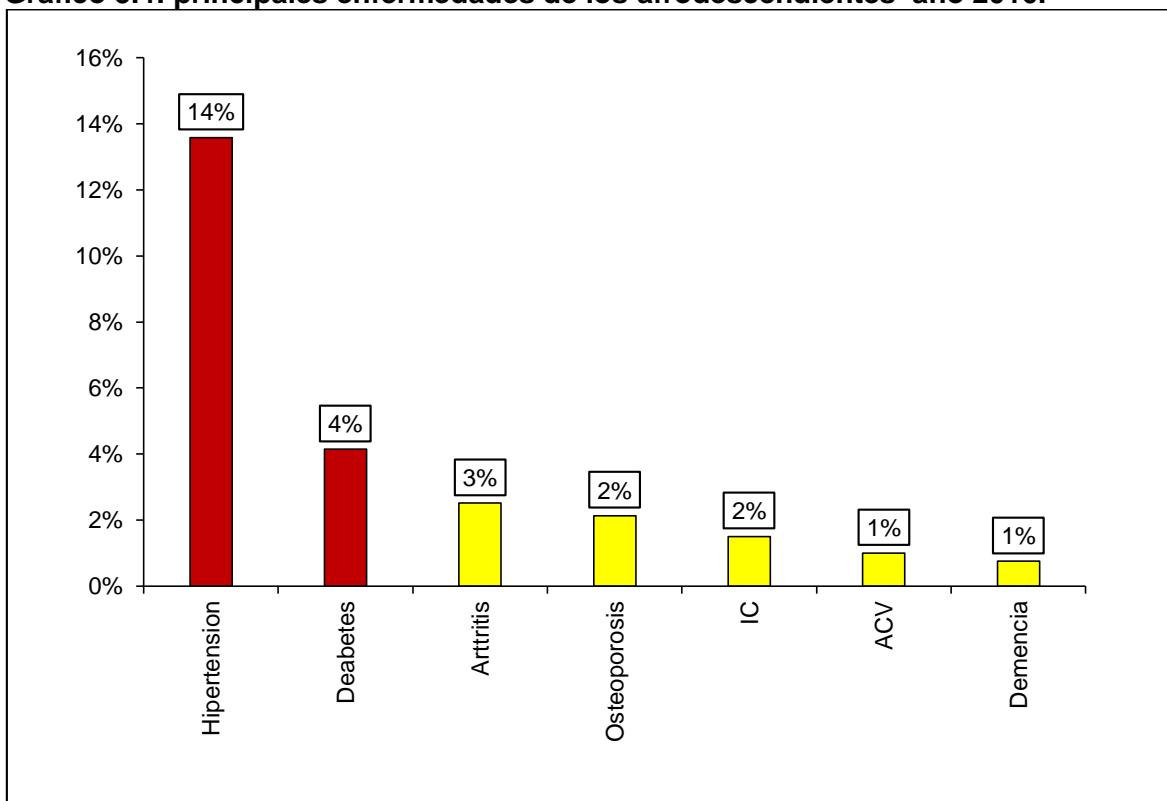
Gráfico 5.3: percepción del estado de salud de los afrodescendientes año 2016.



Fuente: Observatorio Social para la Paz.

El gráfico 5.3 se muestra la percepción sobre el estado de salud de los afrodescendientes del Municipio de Yumbo para el año 2016. Se observa que el 68% de la población tiene una percepción sobre su estado de salud buena y muy buena (30% muy buena y 38% buena), mientras que el 20% de los afrodescendientes se sienten regular o mal de salud (barras de color rojo). Por último, el 11% de las personas encuestadas no autoevaluaron su estado de salud.

Gráfico 5.4: principales enfermedades de los afrodescendientes año 2016.



Fuente: Observatorio Social para la Paz.

El gráfico 5.4 se observan las principales enfermedades de los afrodescendientes del Municipio de Yumbo para el año 2016. Se muestra que el 14% de la población sufre de la presión (Hipertensión en la gráfica), el 4% tiene diabetes (azúcar en la sangre), el 3% padece de artritis (inflamación en las articulaciones de los huesos), el 2% tiene osteoporosis (dolor en los huesos), el 2% sufre de insuficiencia cardiaca (IC en el gráfico), el 1% ha sufrido de derrame cerebral (ACV), el 1% de enfermedad pulmonar obstructiva crónica (EPOC en la gráfica), el 1% tiene demencia. Por último, el 18% de los afrodescendientes toman medicamentos permanentemente para seguir algún tratamiento médico.

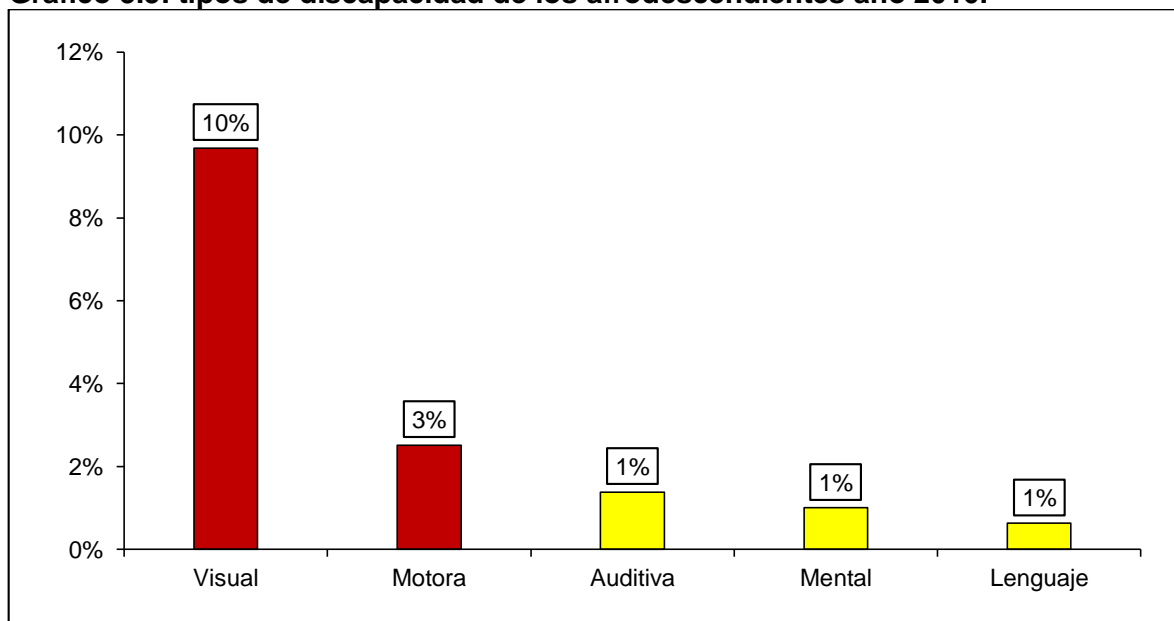
Cuadro 5.1: número de afrodescendientes con de discapacidad año 2016.

Comunidad	%
afrodescendiente	15
Personas en situación de discapacidad	

Fuente: Observatorio Social para la Paz.

En este cuadro se observa que el número de afrodescendientes en condición de discapacidad es del 15%. Los tipos de discapacidad que se analizaron fueron aquellos que se pueden manifestar de alguna u otra forma o de diferentes grados de severidad.

Gráfico 5.5: tipos de discapacidad de los afrodescendientes año 2016.



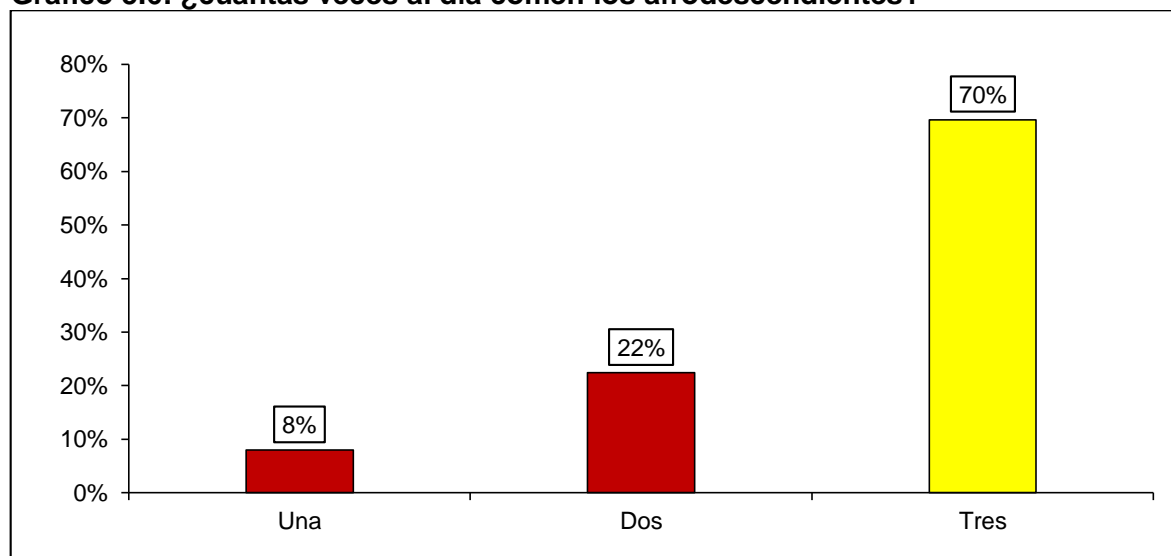
Fuente: Observatorio Social para la Paz.

En el gráfico 5.5 se muestra los tipos de discapacidad de los afrodescendientes del Municipio de Yumbo año 2016. Como se mencionó anteriormente se detectaron todos los grados de discapacidad en la caracterización de los afrodescendientes.

Por tanto, en la gráfica se observa que el 10% de los afrodescendientes tienen algún grado de discapacidad visual, el 3% de discapacidad motora, el 1% discapacidad auditiva, el 1% discapacidad mental y el 1% algún grado de discapacidad de lenguaje.

Con respecto a los hábitos saludables de vida **el 31% de los afrodescendientes del Municipio de Yumbo practican alguna actividad física**. En contraste, **el 6% de esta población fuma y no realiza ningún deporte**.

Gráfico 5.6: ¿cuántas veces al día comen los afrodescendientes?



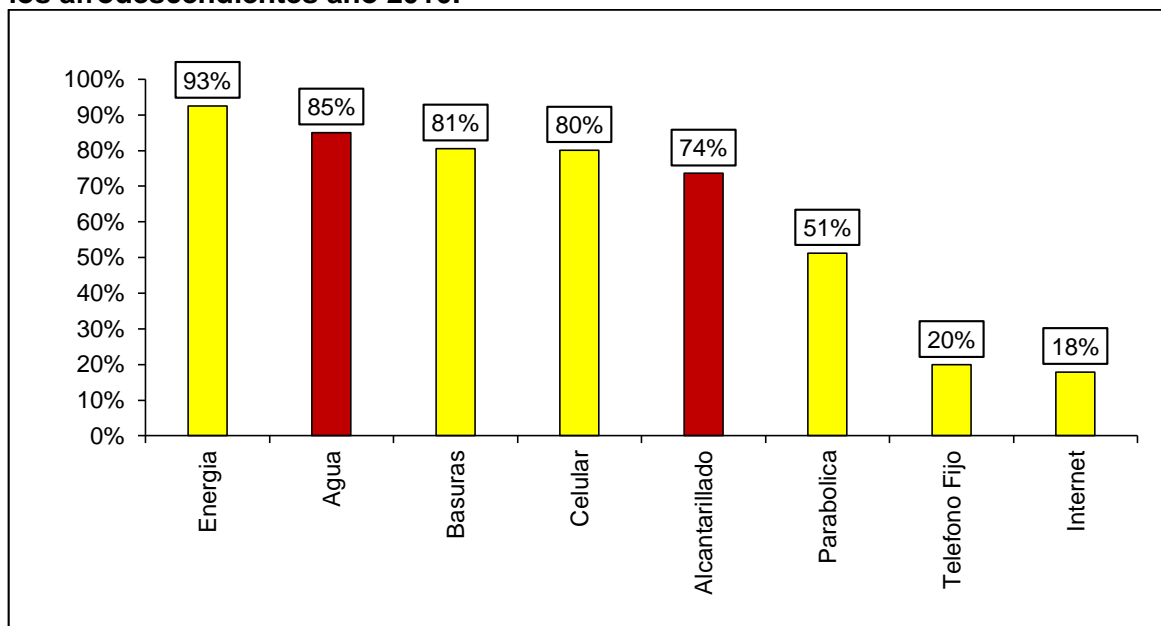
Fuente: Observatorio Social para la Paz.

El gráfico 5.6 muestra el número de veces que comen al día los afrodescendientes del Municipio de Yumbo. Se observa que el 70% de las familias comen tres veces al día, el 22% comen dos veces y el 8% comen 1 vez al día. En conclusión, **el 30% (3 de cada 10) de los afrodescendientes comen menos de tres veces a día**.

Cuando se les pregunta a los afrodescendientes por qué no comieron las 3 comidas diarias (barras de color rojo gráfica 5.6), el 93% dicen que por falta de dinero.

SERVICIOS PÚBLICOS

Gráfico 6.1: cobertura en servicios públicos y privados de las casas en donde viven los afrodescendientes año 2016.

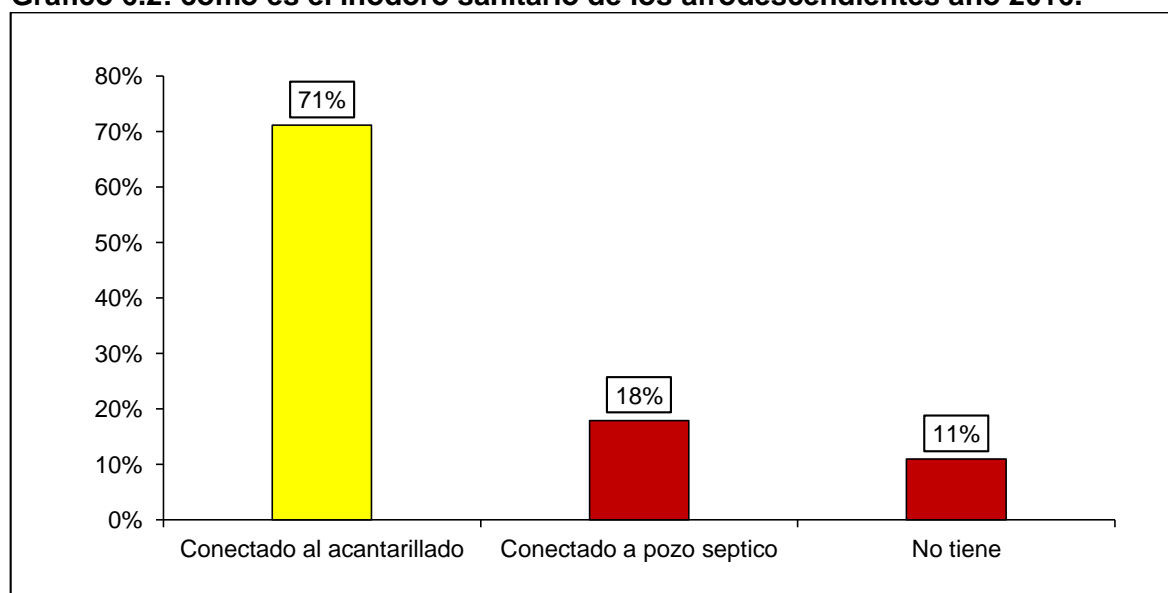


Fuente: Observatorio Social para la Paz.

En la gráfica 6.1 se observa la cobertura en servicios públicos y privados de las viviendas de los afrodescendientes del Municipio de Yumbo. Se muestra que ninguna cobertura de servicios alcanza el 100%. El servicio de energía llega al 93% de los hogares, el servicio de agua (acueducto, barra de color rojo) alcanza 85% de las viviendas, el servicio de recolección de basuras tiene una cobertura del 81% y el servicio de alcantarillado alcanza el 74%. Por otra parte, el servicio privado con más cobertura es la telefonía celular con una penetración del 80% de los hogares del barrio siendo la telefonía fija y el internet los servicios con menos cobertura llegando al 20% y 18% de los hogares respectivamente.

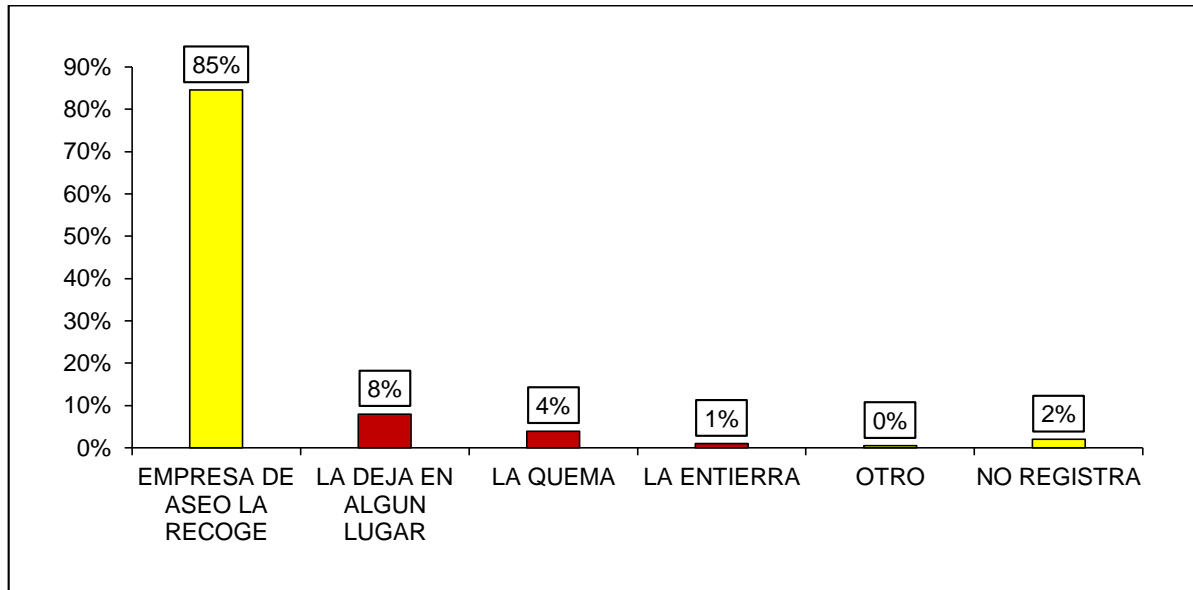
Los dos servicios públicos vitales para la salud son acueducto y alcantarillado. En el servicio de agua el 3% la toma de un pozo, de la lluvia o es una donación, mientras que el 15% no tiene el servicio. Por su parte, en el servicio de alcantarillado, cómo lo muestra la gráfica 6.2, el 71% de los inodoros de las familias de los afrodescendientes del Municipio de Yumbo se encuentran conectados al servicio, el 18% de los hogares tienen el inodoro conectado a un pozo séptico (porcentaje que se concentra en la zona rural) y el 11% no tienen sanitario en sus casas.

Gráfico 6.2: cómo es el inodoro sanitario de los afrodescendientes año 2016.



Fuente: Observatorio Social para la Paz.

Gráfico 6.3: cómo se deshacen de las basuras los afrodescendientes año 2016.

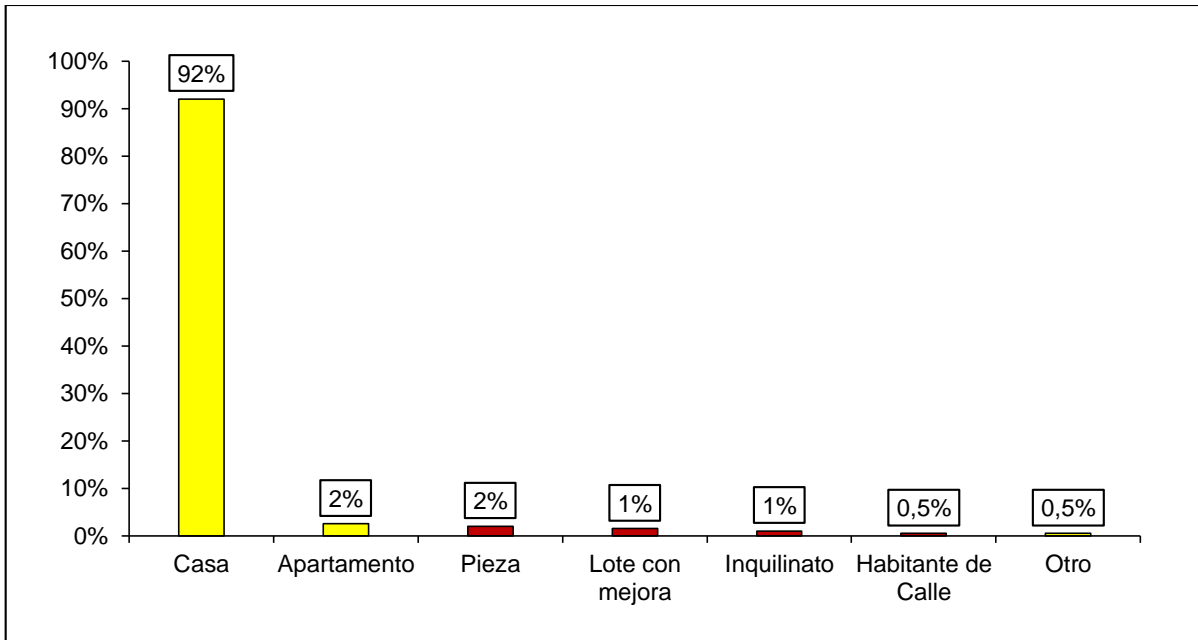


Fuente: Observatorio Social para la Paz.

En la gráfica 6.3 se muestra la manera en que los afrodescendientes se deshacen de las basuras en sus casas. Se observa, que en el 85% de los hogares de los afrodescendientes la empresa de servicio de aseo recoge la basura. Por el contrario, el 8% de las familias deja la basura en algún lugar, el 4% la quema y el 1% la entierra. En conclusión, en el 13% de las casas de los afrodescendientes no se tiene un buen manejo de los residuos sólidos.

VIVIENDA

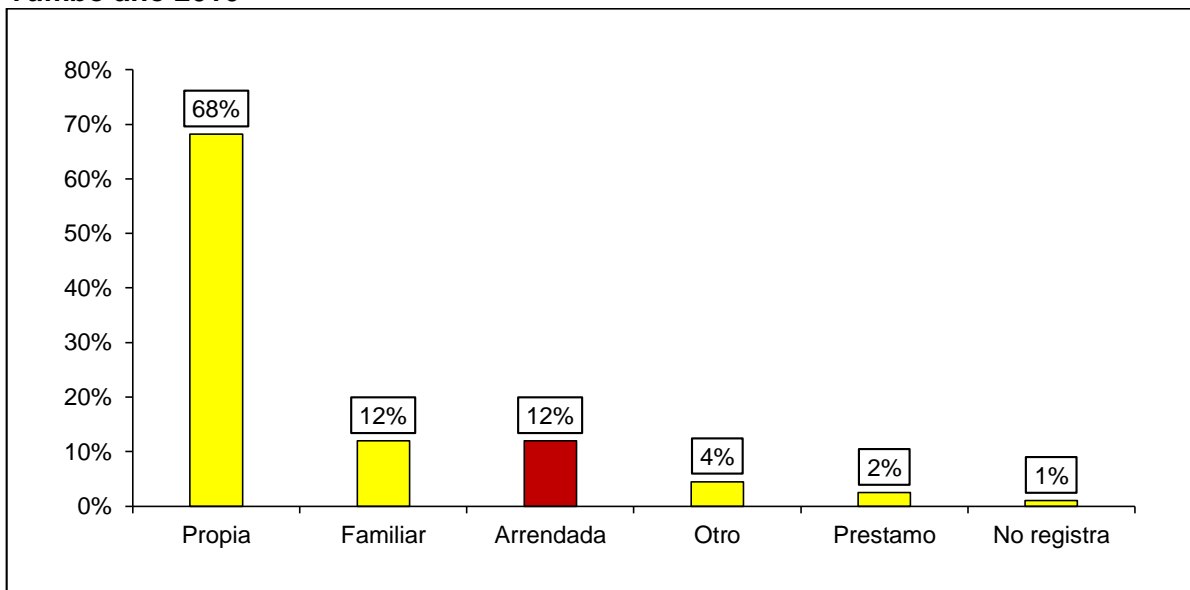
Gráfico 7.1: tipo de vivienda de los afrodescendientes del Municipio de Yumbo año 2016.



Fuente: Observatorio Social para la Paz.

En la gráfica 7.1 se observa el tipo de vivienda en donde viven los afrodescendientes del Municipio de Yumbo. Se muestra que **el 92% de las viviendas son tipo casa**, el 2% son apartamento, el 2% son piezas, el 1% son tipo lote con mejora, el 1% viven en una hogar tipo inquilinato, el 0.5% son habitantes de calles y el 0.5% son afrodescendientes que indicaron otro tipo de vivienda.

Gráfico 7.2: tenencia de la vivienda de los afrodescendientes del Municipio de Yumbo año 2016

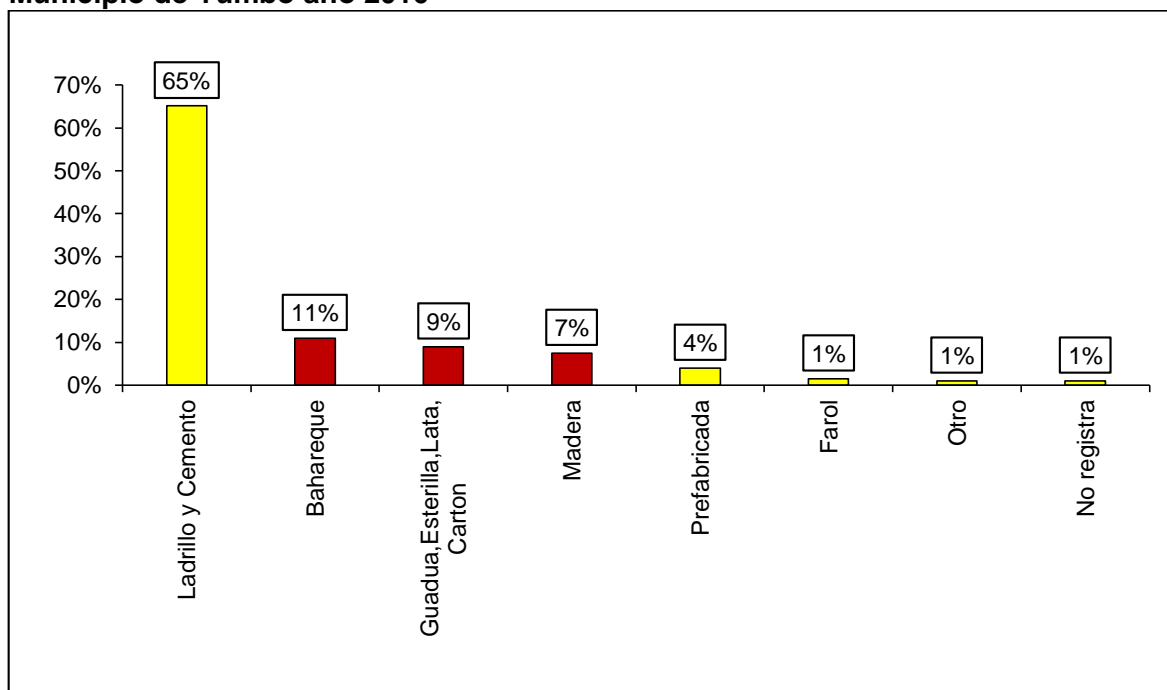


Fuente: Observatorio Social para la Paz.

En la gráfica 7.2 se muestra que **el 68% de las casas donde viven afrodescendientes son propias**, el 12% son viviendas familiares (viven con algún familiar), el 12% son arrendadas, el 4% especifican otro tipo de tenencia de vivienda y el 2% indican viviendas en préstamo donde las personas afrodescendientes viven en una casa que no es propia pero que la están cuidando.

Contando el número de hogares que viven en arriendo se obtiene un estimado del *déficit cuantitativo de vivienda*, que son las familias que no tienen casa propia de acuerdo con el DANE. Para la población afrodescendiente del Municipio **el déficit es del 12%**.

Gráfico 7.3: material de las paredes de la vivienda de los afro descendientes del Municipio de Yumbo año 2016

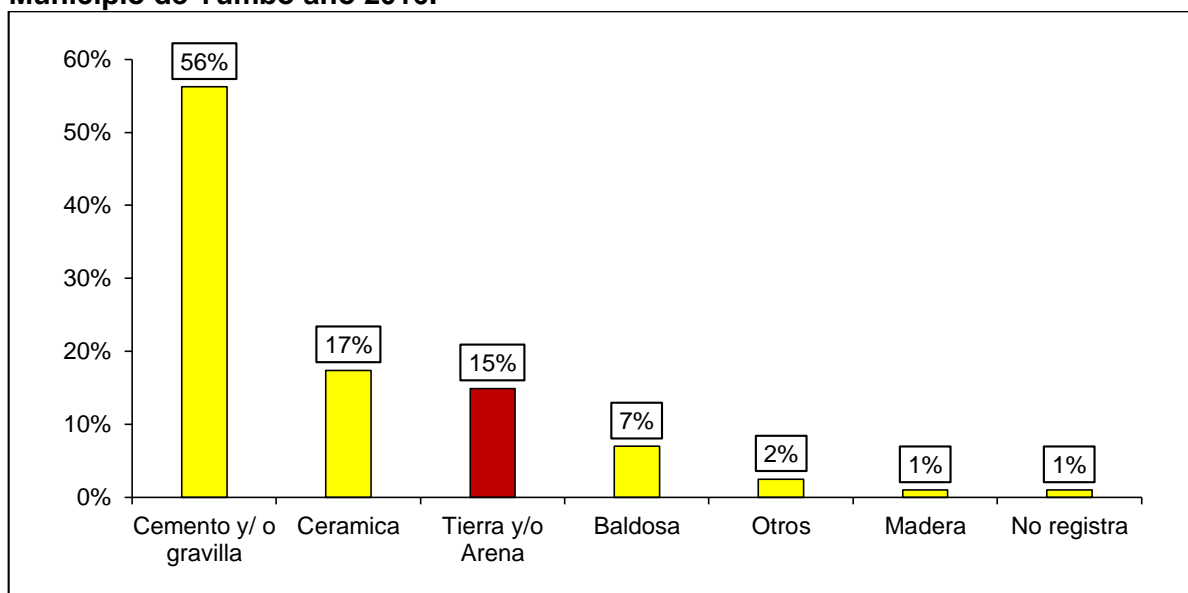


Fuente: Observatorio Social para la Paz.

La materialidad de la vivienda es importante para la calidad de vida de los afrodescendientes del Municipio. De acuerdo con el DANE, una casa con paredes de madera, bahareque, guadua, esterilla, lata, cartón o zinc es una vivienda con condiciones poco favorables para su habitabilidad. Por lo anterior, en la gráfica 7.3 se muestra los materiales inadecuados en color rojo, en donde el 11% tienen paredes de bahareque, el 9% tienen paredes de guadua, esterilla lata o cartón y el 7% tienen paredes de madera o tabla.

Sumando los hogares con barras de color rojo se tienen que **el 27% del total de las viviendas, presentan déficit cualitativo** que son las viviendas con paredes inadecuadas de acuerdo con el DANE. Las casas con paredes adecuadas para la habitabilidad alcanzan el 73% de los hogares de los afrodescendientes.

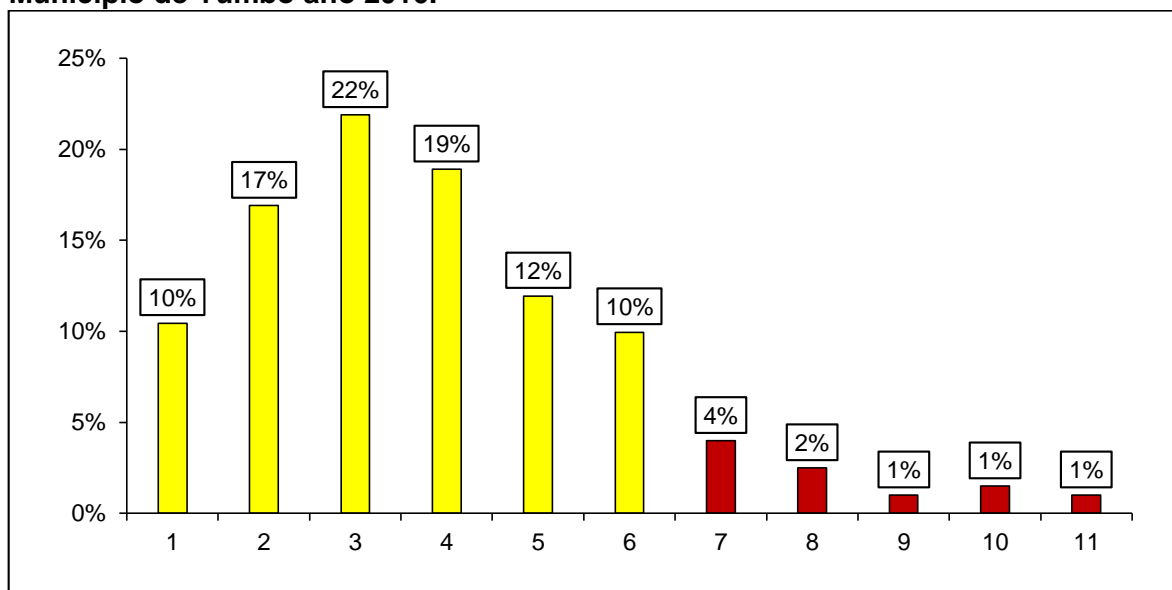
Gráfico 7.4: material de los pisos de la vivienda de los afrodescendientes del Municipio de Yumbo año 2016.



Fuente: Observatorio Social para la Paz.

En la gráfica 7.4 se muestra que **el 15% de las casas de los afrodescendientes tienen pisos en tierra**, y son estas viviendas las que, de acuerdo con el DANE, presentan déficit cualitativo de vivienda porque sus pisos son inadecuados para la habitabilidad. Por otra parte, el 56% de las viviendas tienen pisos en cemento, un 17% tienen pisos en cerámica, el 7% tiene baldosa y el 1% tienen en sus casas pisos en madera (o tabla) y el 2% de los afrodescendientes tienen otros tipo de piso en sus viviendas.

Gráfico 7.5: número de personas por vivienda de los afrodescendientes del Municipio de Yumbo año 2016.



Fuente: Observatorio Social para la Paz.

En la gráfica 7.5 se observa que el 10% de los afrodescendientes viven solos. El 17% de las familias tienen 2 miembros, el 22% tienen 3, el 19% lo componen 4 personas, el 12% de los hogares está conformado por 5 personas y el 10% de las familias lo componen 6 personas. Los últimos datos de la gráfica son a destacar: el 4% de los hogares está constituido por 7 personas, y el 5% por 8 o más habitantes. **El promedio por hogar de los afrodescendientes es de 4 personas por vivienda.**

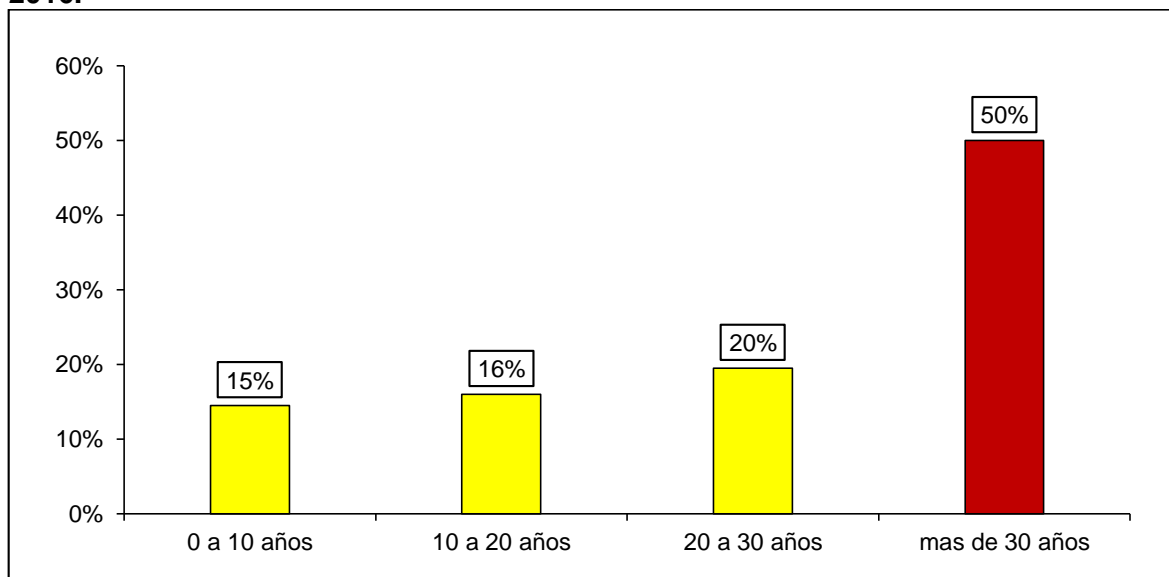
Número de hogares con más de 3 personas viviendo en una pieza.

Comunidad	hogares	%
afrodescendiente	9	4%
Hacinamiento crítico		

Fuente: Observatorio Social para la Paz.

En el cuadro anterior se observa que 6 hogares, que representan **el 4% del total de viviendas con afrodescendientes en el Municipio, hay más de 3 personas viviendo en una misma pieza**, esto de acuerdo con el DANE se denomina: *hacinamiento crítico*.

Gráfico 7.6: años de vivir en Yumbo de los afrodescendientes del Municipio año 2016.

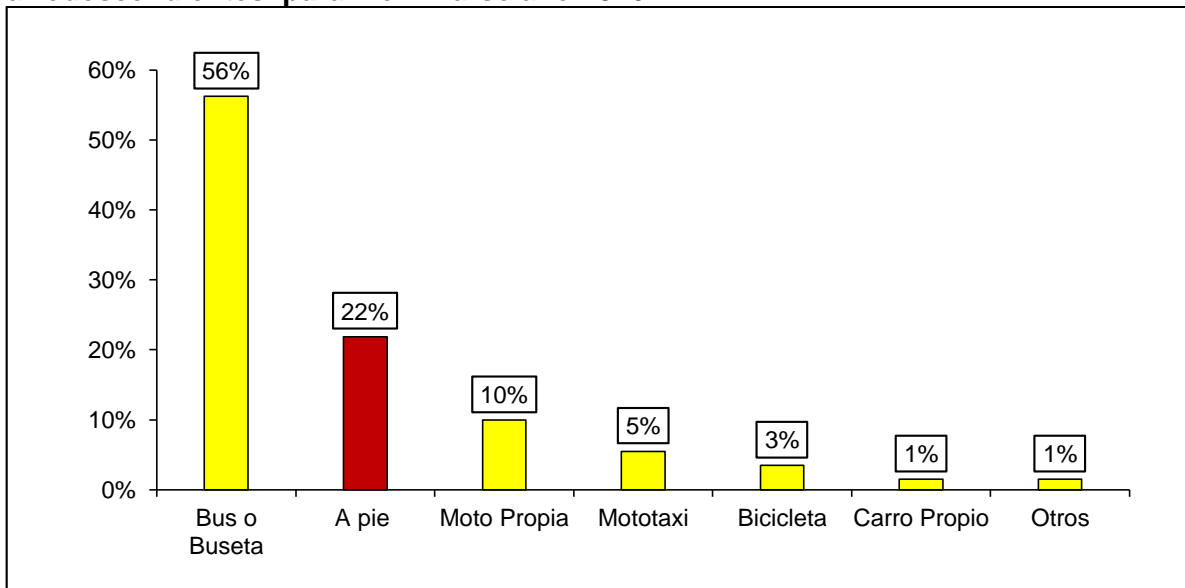


Fuente: Observatorio Social para la Paz.

Cuando se les pregunta a los afrodescendientes por los años de vivir en Yumbo el 15% respondió que hace menos de 10 años, el 16% dice que vive en el Municipio hace más de 11 años pero menos de 20, el 20% está en la ciudad hace más de 20 años pero menos de 30 y el 50% dijeron haber llegado al Municipio hace más de 30 años.

MOVILIDAD

Gráfico 8.1: medio de transporte que normalmente utilizan los hogares de afrodescendientes para movilizarse año 2016.

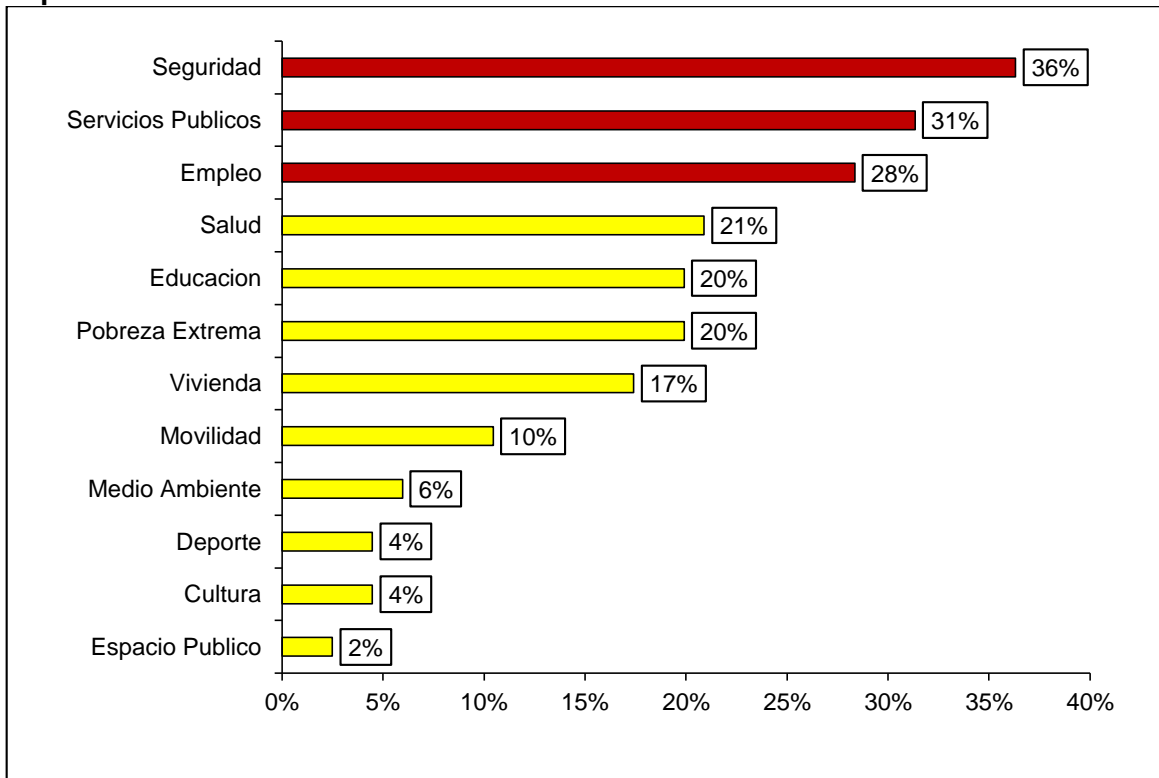


Fuente: Observatorio Social para la Paz.

El gráfico 8.1 muestra que el medio de transporte que más utilizan los hogares de los afrodescendientes es el transporte público bus/buseta con el 56%. El 22% de las familias de los afrodescendientes que se desplazan lo hacen a pie, el 10% se trasladan en moto propia, el 5% utilizan moto taxi, en el 3% de las familias el principal medio de transporte es la bicicleta, el 1% lo hace en su carro propio, y el 1% utiliza otro medio de transporte.

PERCEPCIÓN CIUDADANA

Gráfico 9.1: principales problemas sociales que los afrodescendientes consideran importantes en su entorno.

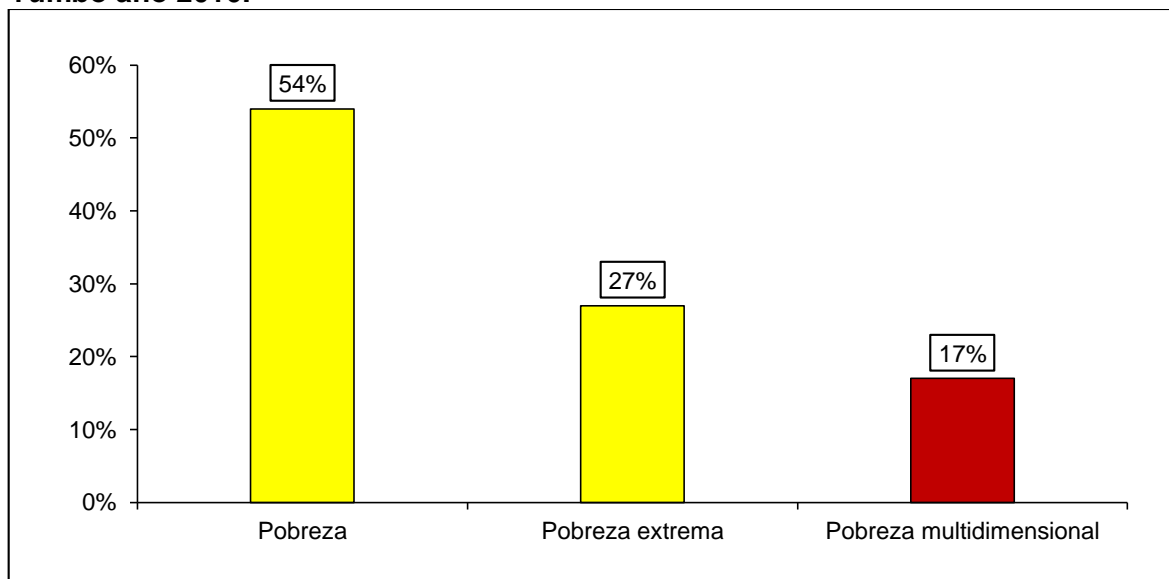


Fuente: Observatorio Social para la Paz.

Los afrodescendientes, en el gráfico 9.1 ven como principal problema social la seguridad pues 4 de cada 10 personas considera que debe ser prioridad. Por otra parte, el 31% de los afrodescendientes consideran los servicios públicos una problemática común en su entorno. Seguidamente los afrodescendientes indican que el 28% de la problemática de su entorno es la falta de empleo. La salud, la educación y la pobreza extrema son problemáticas determinantes para la calidad de vida de los afrodescendientes.

POBREZA Y POBREZA EXTREMA

Gráfico 10.1: pobreza monetaria, pobreza extrema monetaria (precios corrientes) y pobreza multidimensional de los hogares de los afrodescendientes del Municipio de Yumbo año 2016.



Fuente: Observatorio Social para la Paz.

En el gráfico 10.1 se muestra el porcentaje de afrodescendientes en situación de pobreza y pobreza extrema en el Municipio de Yumbo. De acuerdo con el DANE, una persona es pobre en términos monetarios si tiene un salario por debajo de \$217.043 pesos, **la mitad de los hogares de los afrodescendientes tienen un salario por debajo de ese rango que los define como pobres.** Por otra parte, si una persona gana menos de \$97.790 pesos al mes se considerará pobre extrema, **3 de cada 10 afrodescendientes se encuentran en situación de pobreza extrema.** Otra forma de medir la pobreza es con el índice de pobreza multidimensional que define qué porcentaje de la población satisface sus

necesidades básicas (educación, salud, vivienda... etc.). El porcentaje de hogares de los afrodescendientes que no satisface la totalidad de sus necesidades es del 17%.